

Die Quartiere in Daten

Allgemeine beschreibende Statistik

Juni 2023, 1. Revision (12.09.2023)

Altquartier



Bevölkerung

Die Quartiersbevölkerungsdaten stammen aus einem Auszug aus der Datenbank der Einwohnerkontrolle vom 31.12. des jeweiligen Jahres. Der Auszug für diese Statistik stammt vom 20.3.2023.

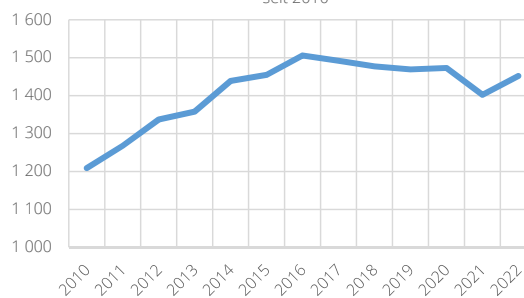
Bevölkerung Ende 2022

	Altquartier	Stadt	Anteil an Stadt
Gesamtbevölkerung	1 600	41 516	3,85 %
Niedergelassene Bevölkerung*	1 452	38 504	3,77 %
Frauen	723	19 328	3,74 %
Männer	729	19 176	3,80 %
Schweizer Staatsangehörige	1 022	23 626	4,33 %
Ausländische Staatsangehörige	430	14 878	2,89 %
Korrespondenz auf Französisch	1 273	32 920	3,87 %
Korrespondenz auf Deutsch	179	5 584	3,21 %
Bevölkerung mit Aufenthalt**	148	3 012	4,91 %

* mit Hauptwohnsitz in der Gemeinde.

** mit Hauptwohnsitz ausserhalb der Gemeinde.

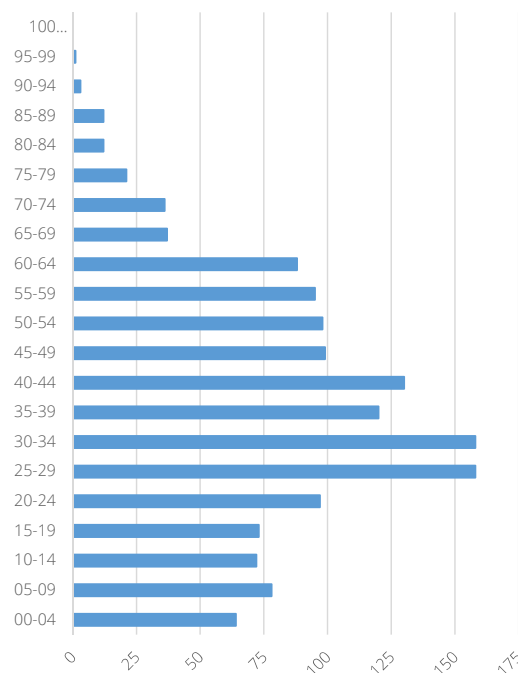
Entwicklung der niedergelassenen Bevölkerung im Altquartier seit 2010



Altersstruktur der Bevölkerung

	Altquartier	Stadt	Anteil an Stadt
Niedergelassene Bevölkerung Ende Jahr	1 452	38 504	3,77 %
00-04	64	1 839	3,48 %
05-09	78	1 880	4,15 %
10-14	72	1 804	3,99 %
15-19	73	1 859	3,93 %
20-24	97	2 647	3,66 %
25-29	158	3 766	4,20 %
30-34	158	3 632	4,35 %
35-39	120	2 970	4,04 %
40-44	130	2 766	4,70 %
45-49	99	2 292	4,32 %
50-54	98	2 362	4,15 %
55-59	95	2 343	4,05 %
60-64	88	1 950	4,51 %
65-69	37	1 551	2,39 %
70-74	36	1 435	2,51 %
75-79	21	1 380	1,52 %
80-84	12	1 034	1,16 %
85-89	12	618	1,94 %
90-94	3	292	1,03 %
95-99	1	75	1,33 %
100 und älter	0	9	0,00 %

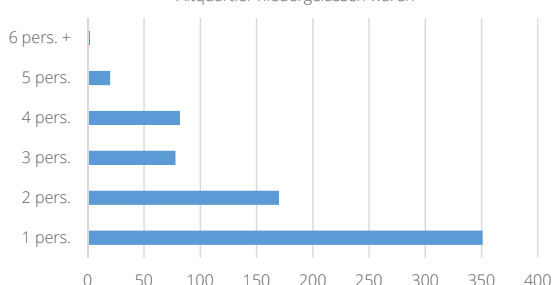
Alterspyramide der niedergelassenen Bevölkerung, Altquartier Ende 2022



Haushalte

	Altquartier	Stadt	Anteil an Stadt
Anzahl Privathaushalte	703	18 437	3,80 %
Privathaushalt mit 1 Person	351	8 801	3,99 %
Privathaushalt mit 2 Personen	170	4 918	3,46 %
Privathaushalt mit 3 Personen	78	2 194	3,56 %
Privathaushalt mit 4 Personen	82	1 680	4,88 %
Privathaushalt mit 5 Personen	20	641	3,12 %
Privathaushalt mit 6 Personen und mehr	2	244	0,82 %
Durchschnittliche Personenzahl pro Haushalt	1,94	1,99	-

Privathaushalte nach Anzahl Personen, die Ende 2022 im Altquartier niedergelassen waren



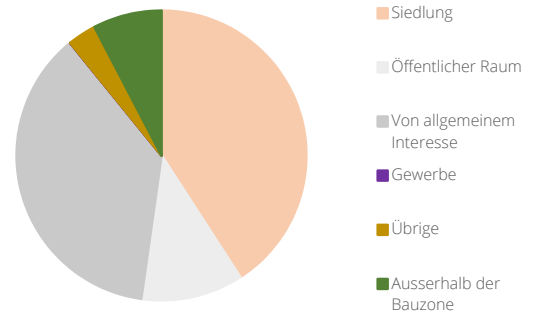
Raum und Umwelt

Die Daten vom 31.12.2022 zu den Einwohnenden wurden am 20.3.2023 abgefragt. Die Daten zur Zonennutzung stammen aus dem OP in Revision (5. öffentliche Auflage vom April 2023).

Bodennutzung*

	Altquartier	Stadt	Anteil an Stadt
Gesamtfläche des Quartiers	202 004	9 284 711	2,18 %
Siedlung	82 531	3 594 126	2,30 %
Öffentlicher Raum	23 001	872 531	2,64 %
Von allgemeinem Interesse	74 556	1 220 624	6,11 %
Gewerbe	0	195 597	0,00 %
Übrige Nutzungen	6 481	265 869	2,44 %
Ausserhalb der Bauzone	15 434	3 135 964	0,49 %

Bodennutzung im Altquartier, Anteil an der Gesamtfläche des Quartiers



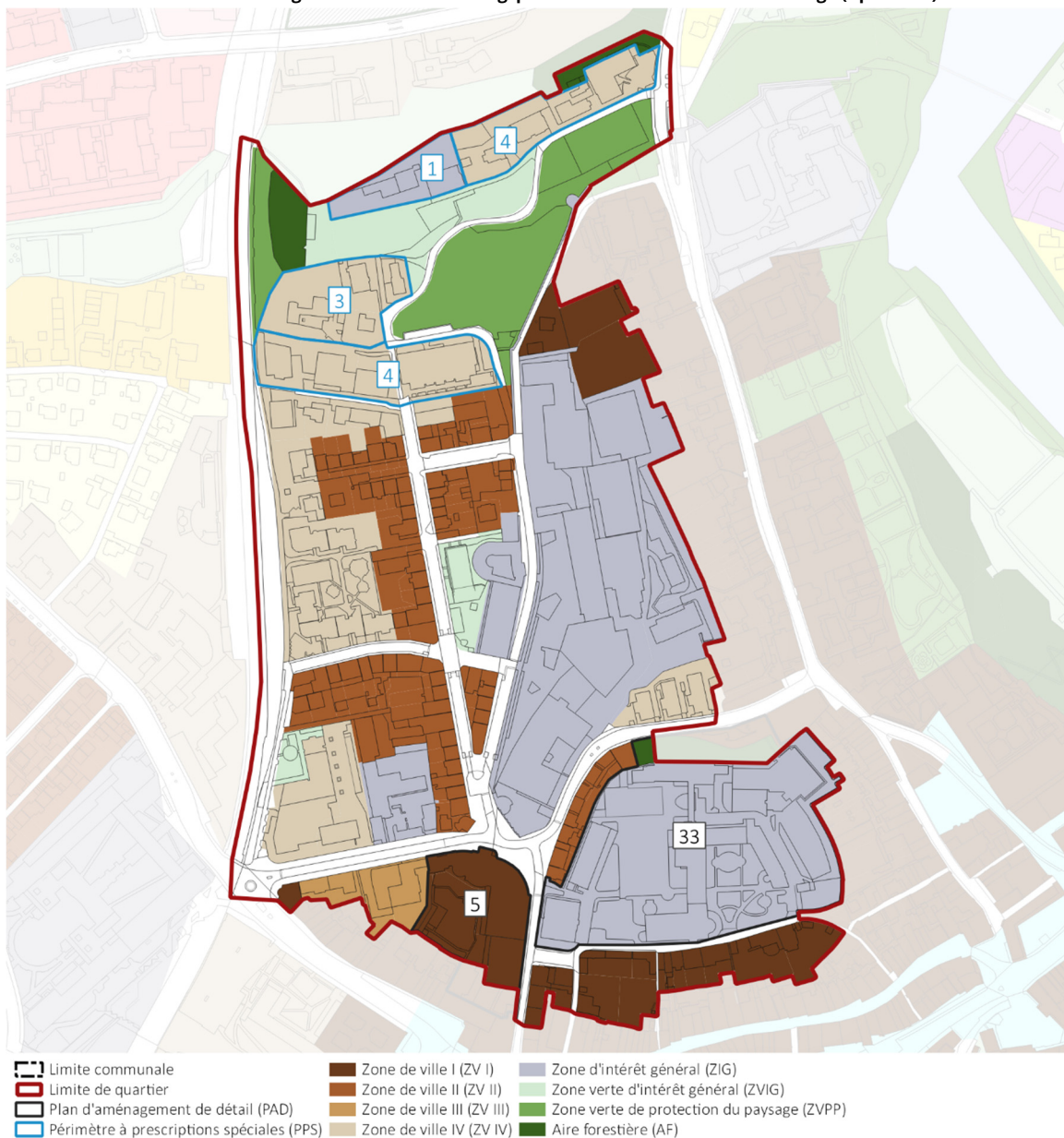
Bevölkerungsdichte Ende 2022

Anzahl niedergelassene Personen pro Hektare	72	41
Effektive Bevölkerungsdichte**	194	115

* Auf Quadratmeter gerundete Messung (m²). **Siedlung:** umfasst die Nutzungen in der Stadtzone und in der Wohnzone (*zone de ville und zone résidentielle: ZV I, ZV II, ZV III, ZV IV, ZRP I, ZRP II, ZRFD, ZRMD I, ZRMD II, ZRHD*) / **Von allgemeinem Interesse:** umfasst die Zonen von allgemeinem Interesse (*zones d'intérêt général: ZIG, ZVIG*) / **Öffentlicher Raum:** umfasst die Strassen und die Zonen der urbanen Plätze (*zones de place urbaine: ZPU, ZPUP*) / **Gewerbe:** umfasst die Gewerbezone (*zone d'activités: ZACT I, II, III*) / **Übrige:** umfasst die Bahngleise, die Zone des kantonalen Richtplans (*zone du plan d'aménagement cantonal ZRPAC*) und den militärischen Perimeter / **Ausserhalb der Bauzone:** umfasst die Waldfläche (*aire forestière*), die grüne Landschaftsschutzzone (*zone verte de protection du paysage*), den Wasserbereich und die Landwirtschaftszone (*zone agricole*).

** Effektive Bevölkerungsdichte: verbindet 1) die Personen mit Niederlassung und Aufenthalt (ohne Sammelhaushalt) mit 2) der Fläche der Wohnzone (ZV I, ZV II, ZV III, ZV IV, ZRP I, ZRP II, ZRFD, ZRMD I, ZRMD II, ZRHD).

Der Ortsplan wird aktuell überarbeitet: Auszug aus dem Zonennutzungsplan der fünften öffentlichen Auflage (April 2023)



Raum und Umwelt (Fortsetzung)

Auszug der Bodenbedeckungsdaten vom 1. Juli 2022

Wasserdurchlässigkeit der Böden*

	Altquartier	Stadt	Anteil an Stadt
Unversiegelte Flächen	68 447	5 874 390	1,17 %
Versiegelte Flächen	76 166	2 194 657	3,47 %
Gebäudegrundfläche	57 373	1 215 154	4,72 %

Versiegelung der privaten Parzellen	86 %	51 %
Versiegelung der kommunalen Parzellen	54 %	51 %
Versiegelung des öffentlichen Strassen**	98 %	92 %

* Unversiegelte und versiegelte Flächen bezeichnen Flächen, welche die Durchlässigkeit des Regenwassers ermöglichen oder nicht. Diese Flächen werden ausgehend von der Informationsebene Bodenbedeckung der amtlichen Vermessung berechnet.

** Wasserdurchlässige Pflasterung wird bei der Berechnung nicht berücksichtigt.

Karte mit der Wasserdurchlässigkeit der Bodenbedeckung in der Bauzone



--- Limite communale

▭ Limite de quartier

Type de surface au sol

■ Bâtiment hors-sol

■ Surface dure sur bâtiment souterrain

■ Surface dure sur pleine terre

■ Surface verte sur bâtiment souterrain

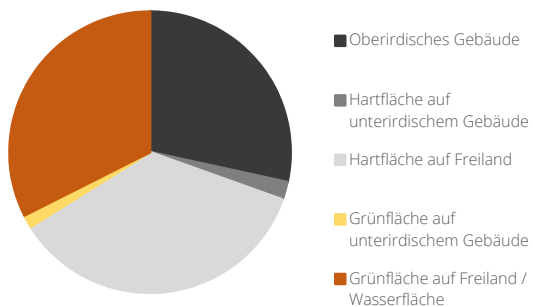
■ Surface verte sur pleine terre

Terrain hors zone à bâtir

■ Zone verte de protection du paysage (ZVPP)

■ Aire forestière (AF)

Einstufung der Bodenbedeckung nach Wasserdurchlässigkeit im Juli 2022, Altquartier

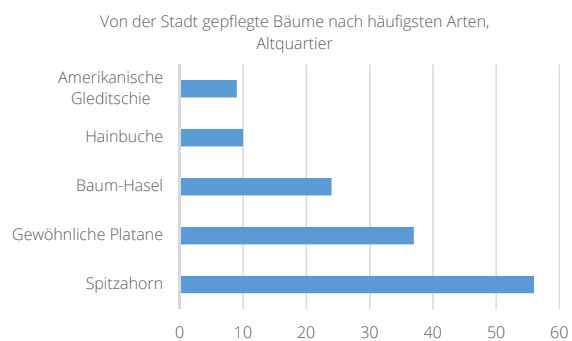


Raum und Umwelt (Fortsetzung)

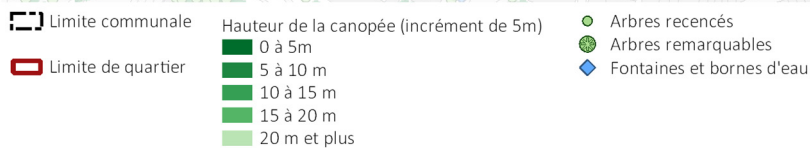
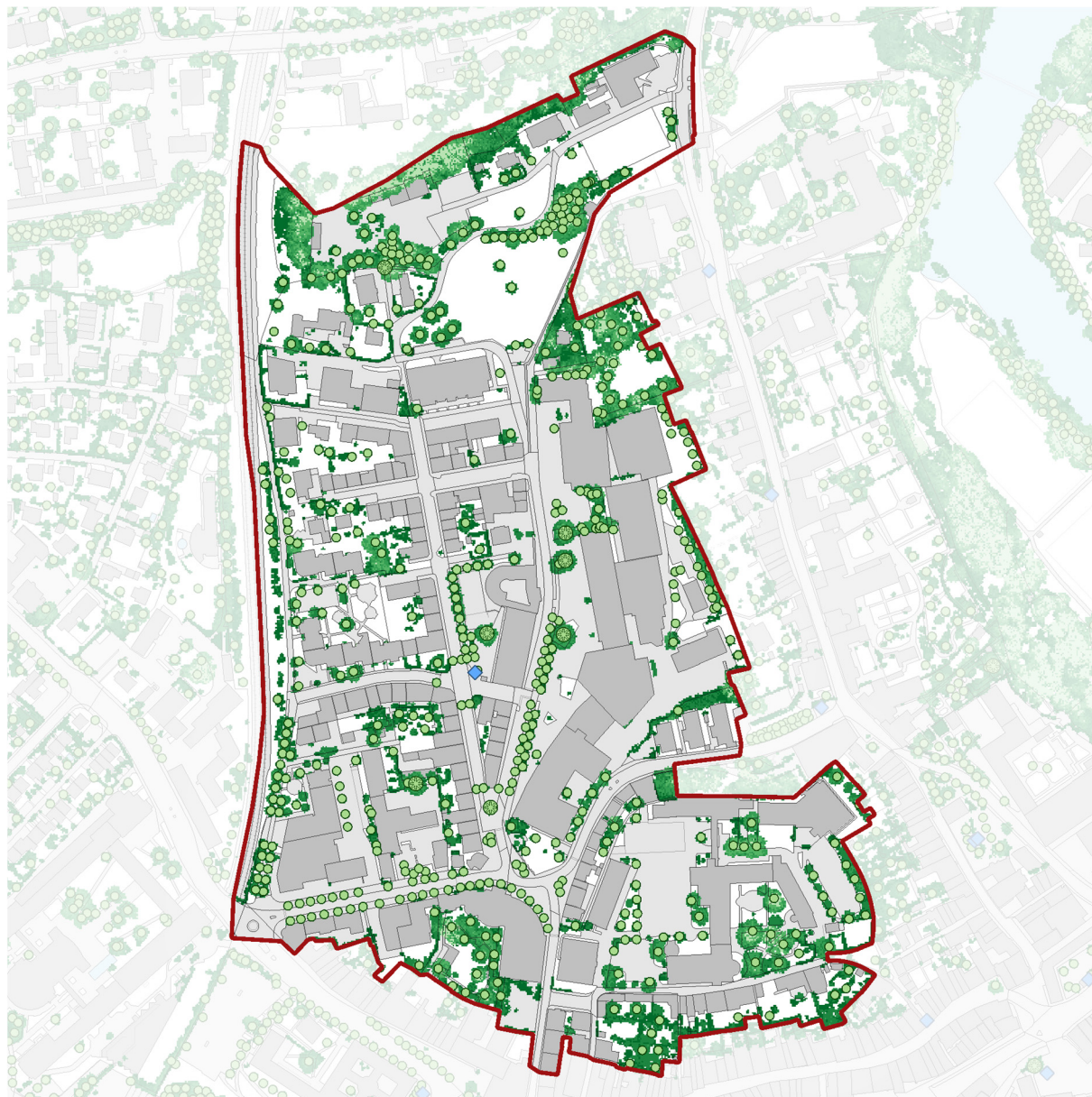
Das Blätterdach wurde mit den 2019 gesammelten LiDAR-Daten abgeschätzt. 2025 ist eine Aktualisierung vorgesehen. Die Daten zu den von der Stadt gepflegten Bäumen stammen aus einem Auszug aus der Datenbank von Parks und Promenaden von April 2023. Die Daten der anderen Bäume stammen aus einem Auszug aus der Datenbank 2022 von Swiss Map Vector 10 von Swisstopo.

Baumbestand des Gebiets

	Altquartier	Stadt	Anteil an Stadt
Ausdehnung des Blätterdachs (m ²)	42 294	2 976 541	1,42 %
Abdeckung des Blätterdachs im Verhältnis zur Gemeindefläche (2019)	20,94 %	32,06 %	
Einschätzung der Anzahl Bäume ausserhalb des Walds	486	18 431	2,64 %
- durch Parks und Promenade gepflegte Bäume	225	5 569	4,04 %



Karte des Blätterdachs und der Bäume



Arbeitstätigkeit

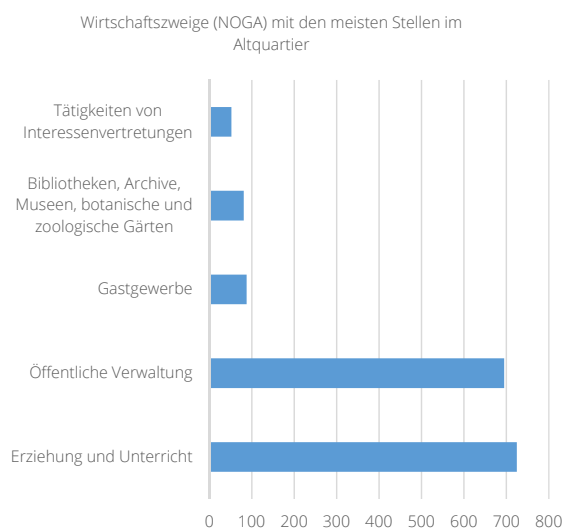
Die Stellendaten stammen aus STATENT für das Jahr 2020.

Stellen Ende 2020	Altquartier	Stadt	Anteil an Stadt
Stellenzahl Total	1 818	32 942	5,5 %
Stellen im Primärsektor	0	18	0,0 %
Stellen im Sekundärsektor	56	2 165	2,6 %
Stellen im Tertiärsektor	1 762	30 759	5,7 %
Total VZÄ*	1 334	23 168	5,8 %
Anzahl Arbeitsstätten**	105	3 656	2,9 %

Wirtschaftszweige

mit den meisten Stellen***

Erziehung und Unterricht	725	6 852	10,6 %
Öffentliche Verwaltung, Verteidigung; Sozialversicherung	695	3 170	21,9 %
Gastgewerbe	88	1 555	5,7 %
Bibliotheken, Archive, Museen, botanische und zoologische Gärten	81	218	37,2 %
Tätigkeiten von Interessenvertretungen	52	1 108	4,7 %



*Vollzeitäquivalent.

** Jede in STATENT berücksichtigte Arbeitsstätte ist eine topografisch eigenständige Einheit mit mindestens einer Stelle. Die Arbeitsstätte kann aus Gebäuden (oder Gebäudeteilen), Grundstücken oder jeder anderen topografisch eigenständigen Einheit bestehen. Eine Arbeitsstätte ist Teil einer institutionellen Einheit, wie ein marktwirtschaftliches Unternehmen (kleinste Rechteinheit, in der eine oder mehrere Wirtschaftstätigkeiten ausgeübt werden). Besteht eine institutionelle Einheit aus einer einzigen lokalen Einheit, sind die institutionelle Einheit (Unternehmen) und die Arbeitsstätte deckungsgleich. Jedes topografisch eigenständige Element einer institutionellen Einheit (z. B. Lager, Nutzniederlassung, Büro, Dienste, Teil in einer anderen Gemeinde) werden als eigene Arbeitsstätte betrachtet, sofern es mindestens eine Arbeitsstelle zählt. Alle Arbeitsstätten der gleichen institutionellen Einheit in der gleichen Gemeinde hingegen, die einzig durch eine Strasse, ein Bahngleis, einen Fluss usw. getrennt sind, werden als lokale Einheit betrachtet und gelten folglich als eine einzige Arbeitsstätte. Arbeitsstätten verschiedener institutioneller Einheiten auf dem gleichen Grundstück, beispielsweise in einem Geschäftshaus oder einem Bürogebäude oder einem gemeinsamen Lager, werden einzeln erfasst.

*** Die Codes der allgemeinen Systematik der Wirtschaftszweige (NOGA082) werden hier übernommen, um die Wirtschaftszweige zu beschreiben, welche die meisten Personen beschäftigen.

Mobilität und Verkehr

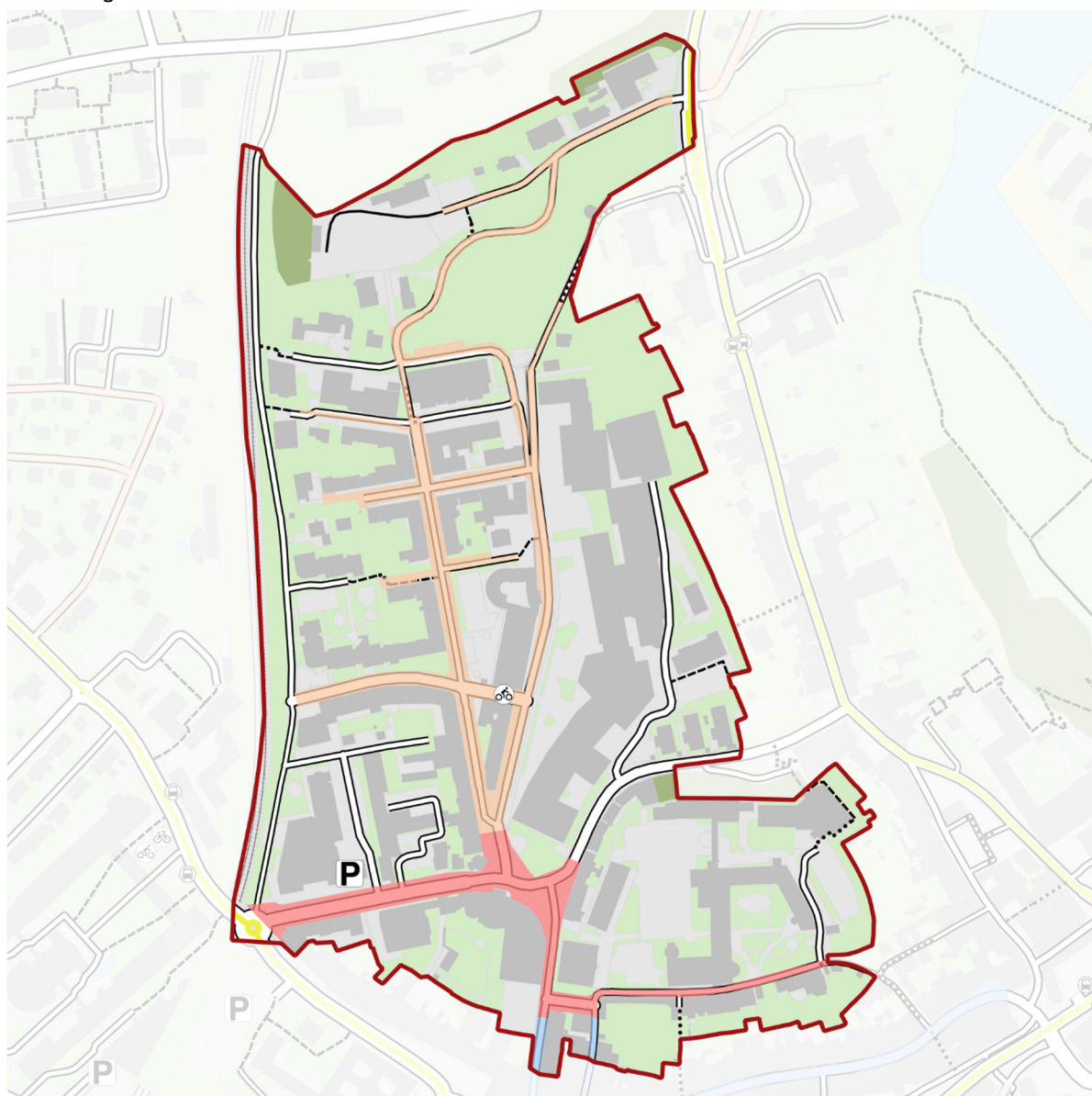
Die Mobilitäts- und Verkehrsdaten stammen aus einem Auszug aus der Datenbank des GIS der Stadt Ende März 2023.

	Altquartier	Stadt	Anteil an Stadt
Parkplätze			
Privat genutzte Autoparkplätze*	1 035	25 695	4,1 %
Privat genutzte Zweiradparkplätze	435	7 402	5,9 %
Öffentliche Autoparkplätze	238	7 687	3,1 %
Öffentliche Zweiradparkplätze	326	3 571	9,1 %
Plätze für Personen mit eingeschränkter Mobilität	13	270	4,8 %
Geteilte Verkehrsmittel			
VLS-Stationen (PubliBike Bikesharing)	1	30	
Lastenvelostationen	0	6	
Mobility-Stationen	1	12	
Vekehrswegfläche (m²)	29 584	1 040 222	6,1 %
Fahrbahnanteil**	70,6 %	75,6 %	
Trottoiranteil	25,9 %	18,6 %	
Velowegnetzanteil	3,5 %	5,8 %	

* Ein Teil der privaten Plätze sind öffentlich zugänglich, wie die Besucherparkplätze und die nachts oder zu bestimmten Tageszeiten zugänglichen Parkplätze.

** Die Fahrbahn kann Teil einer Fussgängerzone oder einer Begegnungszone (beschränkt auf 20 km/h) sein, wo der öffentliche Strassenraum von verschiedenen Verkehrsträgern geteilt wird.

Karte der Verkehrswege



- | | | | |
|--------------------|------------------------|----------------------|---|
| Limite communale | Lignes de bus urbain | Zones de circulation | Routes et chemins |
| Limite de quartier | Bus régional | Zone 30 | Route et voie d'accès (domaine public et privé) |
| Gare CFF | Parking | Zone de rencontre | Chemin (év. carrossable) |
| Arrêt de bus | Stationnement vélo | Zone piétonne | Sentier piéton, tunnel/passerelle |
| Funiculaire | Vélos en libre service | | Escaliers |

Bauten und Wohnungen

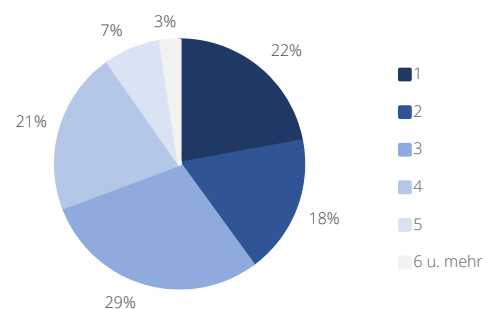
Die Wohnungsdaten stammen aus einem GWR-Auszug vom 30.3.2023.

Anzahl Wohnungen

Nach Anzahl Zimmer

	Altquartier	Stadt	Anteil an Stadt
Total Wohnungen	955	23 252	4,1 %
1-Zimmer-Wohnung	211	3 924	5,4 %
2-Zimmer-Wohnung	171	4 428	3,9 %
3-Zimmer-Wohnung	280	7 445	3,8 %
4-Zimmer-Wohnung	200	5 065	3,9 %
5-Zimmer-Wohnung	70	1 558	4,5 %
6-Zimmer-Wohnung oder grösser	23	832	2,8 %

Aufteilung der Wohnungen nach Anzahl Zimmer im Altquartier

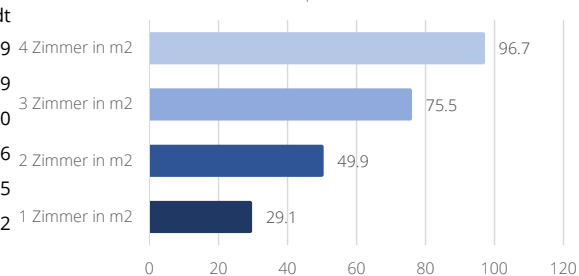


Durchschnittliche Wohnfläche (m²) der Wohnungen

Nach Anzahl Zimmer

	Altquartier	Stadt	Quartier/Stadt	Differenz
1-Zimmer-Wohnung (in m²)	29,1	26,2	2,9	2,9
2-Zimmer-Wohnung (in m²)	49,9	54,8	-4,9	-4,9
3-Zimmer-Wohnung (in m²)	75,5	77,5	-2,0	-2,0
4-Zimmer-Wohnung (in m²)	96,7	100,3	-3,6	-3,6
5-Zimmer-Wohnung (in m²)	130,7	133,2	-2,5	-2,5
6-Zimmer-Wohnung (in m²)	148,1	162,3	-14,2	-14,2

Durchschnittliche Fläche der Wohnungen nach Anzahl Zimmer im Altquartier

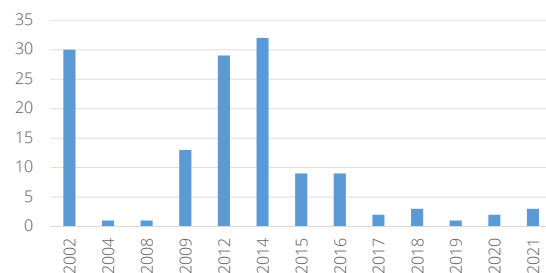


Wohnungsneubau

seit 2001 nach Zimmerzahl

	Altquartier	Stadt	Anteil an Stadt
Total neue Wohnungen seit 2001	135	4 215	3,2 %
neue 1-Zimmer-Wohnungen	12	657	1,8 %
neue 2-Zimmer-Wohnungen	33	975	3,4 %
neue 3-Zimmer-Wohnungen	36	1 147	3,1 %
neue 4-Zimmer-Wohnungen	28	919	3,0 %
neue 5-Zimmer-Wohnungen	25	416	6,0 %
neue 6-Zimmer-Wohnungen oder grösser	1	101	1,0 %

Bau neuer Wohnungen nach Jahr seit 2001 im Altquartier



Journal der Revisionen des Dokuments

Ursprüngliche Version

1. Revision

27.7.2023

12.09.2023

Ersetzen der letzten Grafik auf Seite 7: Die Grafik enthielt nicht die Daten des eigenen Stadtteils, sondern die eines anderen.