

Quartier Bürglen

Bevölkerung

Die Quartiersbevölkerungsdaten stammen aus einem Auszug aus der Datenbank der Einwohnerkontrolle vom 31.12. des jeweiligen Jahres. Der Auszug für diese Statistik stammt vom 20.3.2023.



Bevölkerung Ende 2022

	Bürglen	Stadt	Anteil an Stadt
Gesamtbevölkerung	696	41 516	1,68 %
Niedergelassene Bevölkerung*	684	38 504	1,78 %
Frauen	350	19 328	1,81 %
Männer	334	19 176	1,74 %
Schweizer Staatsangehörige	579	23 626	2,45 %
Ausländische Staatsangehörige	105	14 878	0,71 %
Korrespondenz auf Französisch	450	32 920	1,37 %
Korrespondenz auf Deutsch	234	5 584	4,19 %
Bevölkerung mit Aufenthalt**	12	3 012	0,40 %

* mit Hauptwohnsitz in der Gemeinde.

** mit Hauptwohnsitz ausserhalb der Gemeinde.

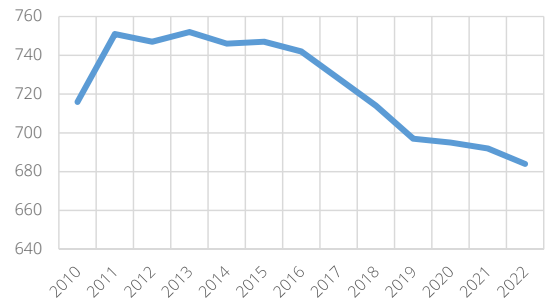
Altersstruktur der Bevölkerung

	Bürglen	Stadt	Anteil an Stadt
Niedergelassene Bevölkerung Ende Jahr	684	38 504	1,78 %
00-04	24	1 839	1,31 %
05-09	22	1 880	1,17 %
10-14	37	1 804	2,05 %
15-19	62	1 859	3,34 %
20-24	88	2 647	3,32 %
25-29	39	3 766	1,04 %
30-34	33	3 632	0,91 %
35-39	30	2 970	1,01 %
40-44	25	2 766	0,90 %
45-49	44	2 292	1,92 %
50-54	59	2 362	2,50 %
55-59	90	2 343	3,84 %
60-64	38	1 950	1,95 %
65-69	28	1 551	1,81 %
70-74	23	1 435	1,60 %
75-79	19	1 380	1,38 %
80-84	8	1 034	0,77 %
85-89	10	618	1,62 %
90-94	5	292	1,71 %
95-99	0	75	0,00 %
100 und älter	0	9	0,00 %

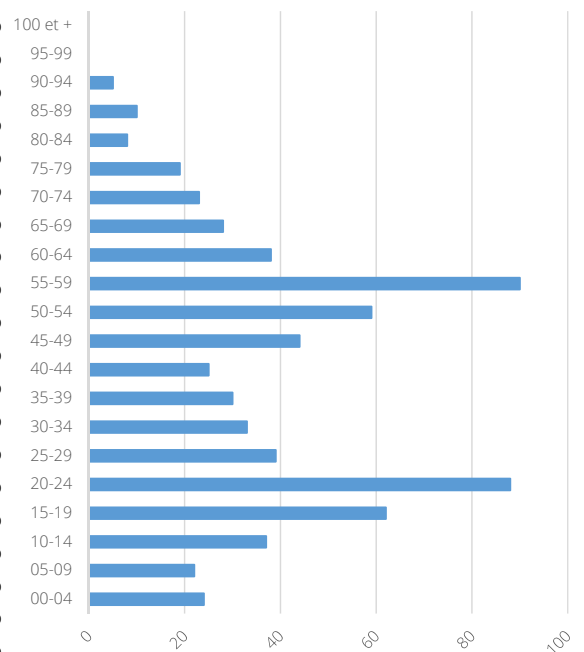
Haushalte

	Bürglen	Stadt	Anteil an Stadt
Anzahl Privathaushalte	222	18 437	1,20 %
Privathaushalt mit 1 Person	38	8 801	0,43 %
Privathaushalt mit 2 Personen	69	4 918	1,40 %
Privathaushalt mit 3 Personen	32	2 194	1,46 %
Privathaushalt mit 4 Personen	57	1 680	3,39 %
Privathaushalt mit 5 Personen	21	641	3,28 %
Privathaushalt mit 6 Personen und mehr	5	244	2,05 %
Durchschnittliche Personenzahl pro Haushalt	2,86	1,99	-

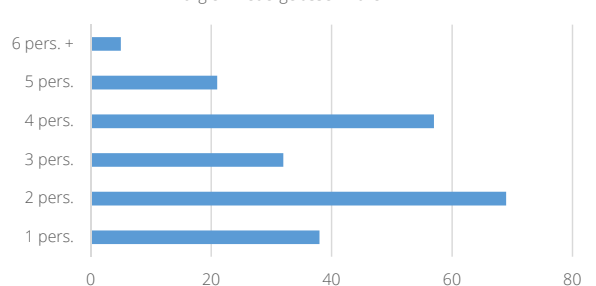
Entwicklung der niedergelassenen Bevölkerung in Bürglen seit 2010



Alterspyramide der niedergelassenen Bevölkerung, Bürglen Ende 2022



Privathaushalte nach Anzahl Personen, die Ende 2022 in Bürglen niedergelassen waren



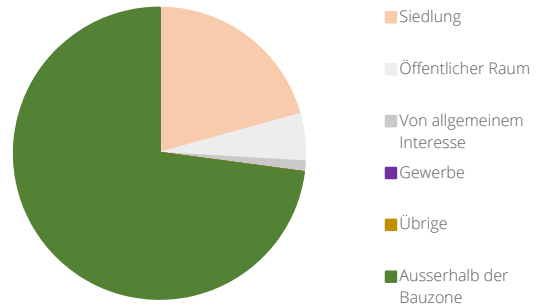
Raum und Umwelt

Die Daten vom 31.12.2022 zu den Einwohnenden wurden am 20.3.2023 abgefragt. Die Daten zur Zonennutzung stammen aus dem OP in Revision (5. öffentliche Auflage vom April 2023).

Bodennutzung*

	Bürglen	Stadt	Anteil an Stadt
Gesamtfläche des Quartiers	1 063 970	9 284 711	11,46 %
Siedlung	220 284	3 594 126	6,13 %
Öffentlicher Raum	55 637	872 531	6,38 %
Von allgemeinem Interesse	12 528	1 220 624	1,03 %
Gewerbe	0	195 597	0,00 %
Übrige Nutzungen	0	265 869	0,00 %
Ausserhalb der Bauzone	775 521	3 135 964	24,73 %

Bodennutzung in Bürglen, Anteil an der Gesamtfläche des Quartiers



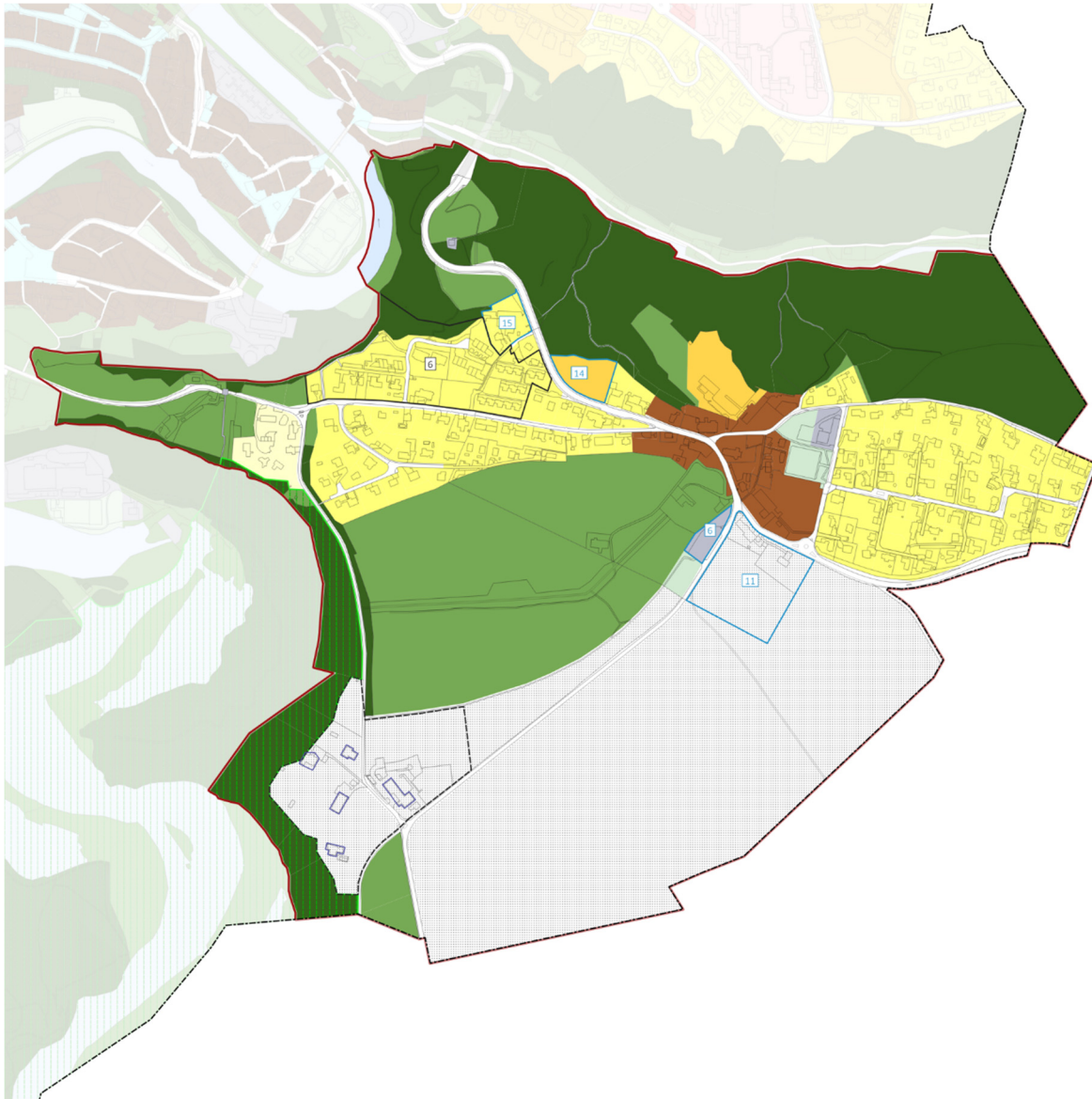
Bevölkerungsdichte Ende 2022

Anzahl niedergelassene Personen pro Hektare	6	41
Effektive Bevölkerungsdichte**	32	115

* Auf Quadratmeter gerundete Messung (m²). **Siedlung**: umfasst die Nutzungen in der Stadtzone und in der Wohnzone (*zone de ville und zone résidentielle*: ZV I, ZV II, ZV III, ZV IV, ZRP I, ZRP II, ZRFD, ZRMD I, ZRMD II, ZRHD) / **Von allgemeinem Interesse**: umfasst die Zonen von allgemeinem Interesse (*zones d'intérêt général*: ZIG, ZVIG) / **Öffentlicher Raum**: umfasst die Strassen und die Zonen der urbanen Plätze (*zones de place urbaine*: ZPU, ZPUP) / **Gewerbe**: umfasst die Gewerbezone (*zone d'activités*: ZACT I, II, III) / **Übrige**: umfasst die Bahngleise, die Zone des kantonalen Richtplans (*zone du plan d'aménagement cantonal ZRPAC*) und den militärischen Perimeter / **Ausserhalb der Bauzone**: umfasst die Waldfläche (*aire forestière*), die grüne Landschaftsschutzzone (*zone verte de protection du paysage*), den Wasserbereich und die Landwirtschaftszone (*zone agricole*).

** Effektive Bevölkerungsdichte: verbindet 1) die Personen mit Niederlassung und Aufenthalt (ohne Sammelhaushalt) mit 2) der Fläche der Wohnzone (ZV I, ZV II, ZV III, ZV IV, ZRP I, ZRP II, ZRFD, ZRMD I, ZRMD II, ZRHD).

Der Ortsplan wird aktuell überarbeitet: Auszug aus dem Zonennutzungsplan der fünften öffentlichen Auflage (April 2023)



- | | | |
|---|---|--|
| Limite communale | Zone superposée de protection de la nature | Zone d'intérêt général (ZIG) |
| Limite de quartier | Zone de ville I (ZV I) | Zone verte d'intérêt général (ZVIG) |
| Plan d'aménagement de détail (PAD) | Zone de ville II (ZV II) | Zone verte de protection du paysage (ZVPP) |
| Périmètre à prescriptions spéciales (PPS) | Zone résidentielle protégée I (ZRP I) | Zone agricole (ZA) |
| Périmètre d'habitat à maintenir (PHM) | Zone résidentielle faible densité (ZRFD) | Aire forestière (AF) |
| Secteurs non agricole du PHM | Zone résidentielle à moyenne densité I (ZRMD I) | Plans et cours d'eau naturels |

Raum und Umwelt (Fortsetzung)

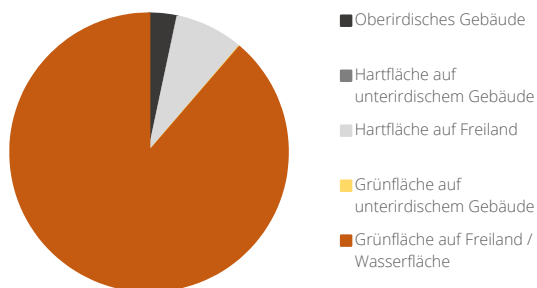
Auszug der Bodenbedeckungsdaten vom 1. Juli 2022

Wasserdurchlässigkeit der Böden*

	Bürglen	Stadt	Anteil an Stadt
Unversiegelte Flächen	944 164	5 874 390	16,07 %
Versiegelte Flächen	84 343	2 194 657	3,84 %
Gebäudegrundfläche	35 252	1 215 154	2,90 %

Versiegelung der privaten Parzellen	22 %	51 %
Versiegelung der kommunalen Parzellen	23 %	51 %
Versiegelung des öffentlichen Strassen**	80 %	92 %

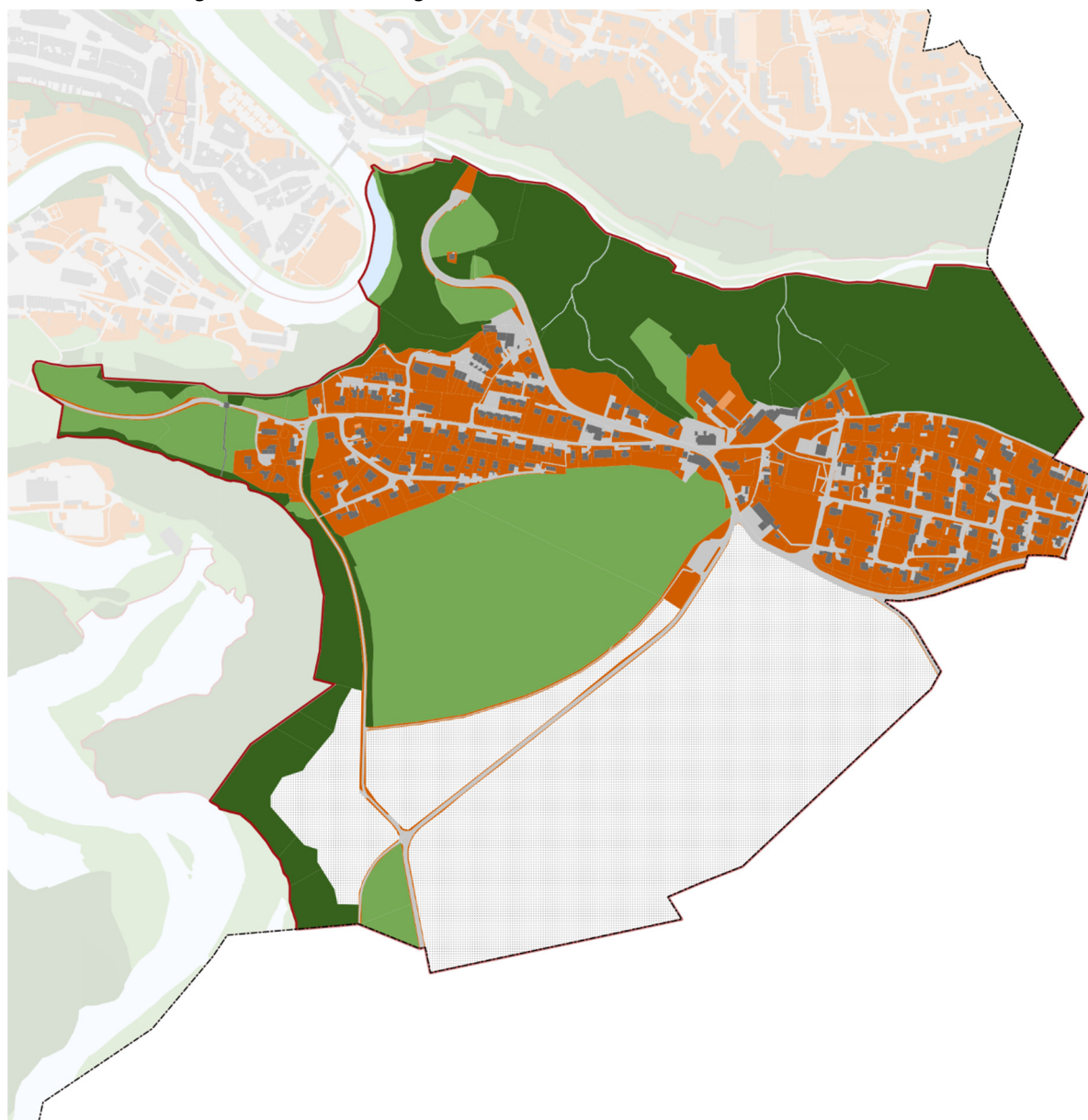
Einstufung der Bodenbedeckung nach Wasserdurchlässigkeit im Juli 2022, Bürglen



* Unversiegelte und versiegelte Flächen bezeichnen Flächen, welche die Durchlässigkeit des Regenwassers ermöglichen oder nicht. Diese Flächen werden ausgehend von der Informationsebene Bodenbedeckung der amtlichen Vermessung berechnet.

** Wasserdurchlässige Pflasterung wird bei der Berechnung nicht berücksichtigt.

Karte mit der Wasserdurchlässigkeit der Bodenbedeckung in der Bauzone



--- Limite communale

— Limite de quartier

Type de surface au sol

- Bâtiment hors-sol
- Surface dure sur bâtiment souterrain
- Surface dure sur pleine terre
- Surface verte sur bâtiment souterrain
- Surface verte sur pleine terre

Terrain hors zone à bâtir

- Zone verte de protection du paysage (ZVPP)
- Zone agricole (ZA)
- Aire forestière (AF)
- Plans et cours d'eau naturels

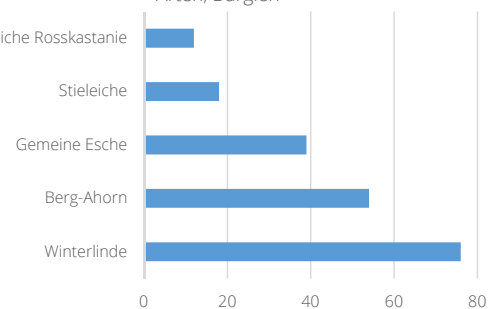
Raum und Umwelt (Fortsetzung)

Das Blätterdach wurde mit den 2019 gesammelten LiDAR-Daten abgeschätzt. 2025 ist eine Aktualisierung vorgesehen. Die Daten zu den von der Stadt gepflegten Bäumen stammen aus einem Auszug aus der Datenbank von Parks und Promenaden von April 2023. Die Daten der anderen Bäume stammen aus einem Auszug aus der Datenbank 2022 von Swiss Map Vector 10 von Swisstopo.

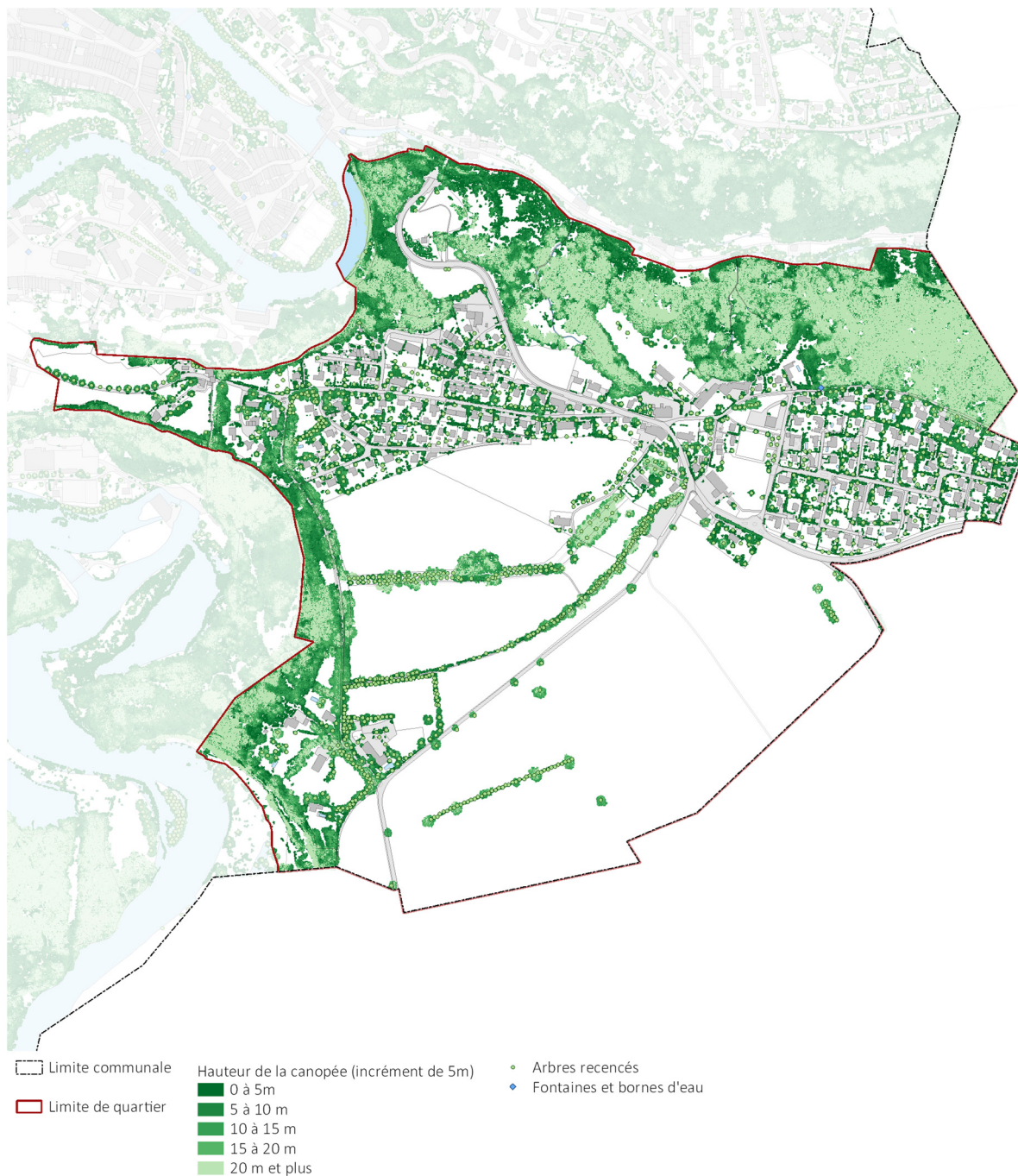
Baumbestand des Gebiets

	Bürglen	Stadt	Anteil an Stadt
Ausdehnung des Blätterdachs (m ²)	365 547	2 976 541	12,28 %
Abdeckung des Blätterdachs im Verhältnis zur Gemeindefläche (2019)	34,36 %	32,06 %	
Einschätzung der Anzahl Bäume ausserhalb des Walds	1 293	18 431	7,02 %
- durch Parks und Promenade gepflegte Bäume	242	5 569	4,35 %

Von der Stadt gepflegte Bäume nach häufigsten Arten, Bürglen



Karte des Blätterdachs und der Bäume



Arbeitstätigkeit

Die Stellendaten stammen aus STATENT für das Jahr 2020.

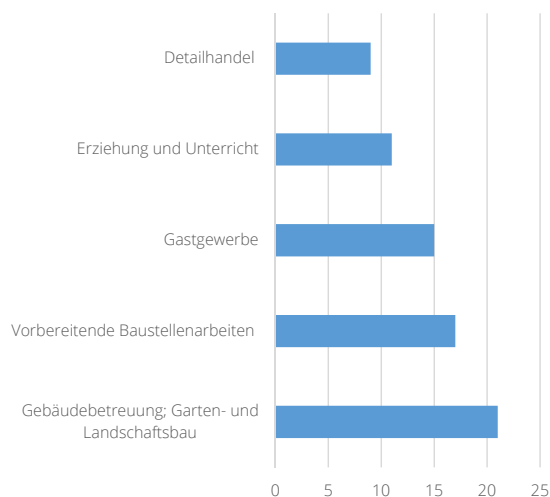
Stellen Ende 2020	Bürglen	Stadt	Anteil an Stadt
Stellenzahl Total	118	32 942	0,4 %
Stellen im Primärsektor	< 4	18	< 23 %
Stellen im Sekundärsektor	19	2 165	0,9 %
Stellen im Tertiärsektor	97	30 759	0,3 %
Total VZÄ*	87	23 168	0,4 %
Anzahl Arbeitsstätten**	36	3 656	1,0 %

Wirtschaftszweige

mit den meisten Stellen***

Gebäudebetreuung; Garten- und Landschaftsbau	21	897	2,3 %
Vorbereitende Baustellenarbeiten, Bauinstallation und sonstiges Aufbaugewerbe	17	597	2,8 %
Gastgewerbe	15	1 555	1,0 %
Erziehung und Unterricht	11	6 852	0,2 %
Detailhandel (ohne Handel mit Motorfahrzeugen)	9	1 807	0,5 %

Wirtschaftszweige (NOGA) mit den meisten Stellen in Bürglen



*Vollzeitäquivalent.

** Jede in STATENT berücksichtigte Arbeitsstätte ist eine topografisch eigenständige Einheit mit mindestens einer Stelle. Die Arbeitsstätte kann aus Gebäuden (oder Gebäudeteilen), Grundstücken oder jeder anderen topografisch eigenständigen Einheit bestehen. Eine Arbeitsstätte ist Teil einer institutionellen Einheit, wie ein marktwirtschaftliches Unternehmen (kleinste Rechtseinheit, in der eine oder mehrere Wirtschaftstätigkeiten ausgeübt werden). Besteht eine institutionelle Einheit aus einer einzigen lokalen Einheit, sind die institutionelle Einheit (Unternehmen) und die Arbeitsstätte deckungsgleich. Jedes topografisch eigenständige Element einer institutionellen Einheit (z. B. Lager, Nutznießerlassung, Büro, Dienste, Teil in einer anderen Gemeinde) werden als eigene Arbeitsstätte betrachtet, sofern es mindestens eine Arbeitsstelle zählt. Alle Arbeitsstätten der gleichen institutionellen Einheit in der gleichen Gemeinde hingegen, die einzig durch eine Strasse, ein Bahngleis, einen Fluss usw. getrennt sind, werden als lokale Einheit betrachtet und gelten folglich als eine einzige Arbeitsstätte. Arbeitsstätten verschiedener institutioneller Einheiten auf dem gleichen Grundstück, beispielsweise in einem Geschäftshaus oder einem Bürogebäude oder einem gemeinsamen Lager, werden einzeln erfasst.

*** Die Codes der allgemeinen Systematik der Wirtschaftszweige (NOGA082) werden hier übernommen, um die Wirtschaftszweige zu beschreiben, welche die meisten Personen beschäftigen.

Mobilität und Verkehr

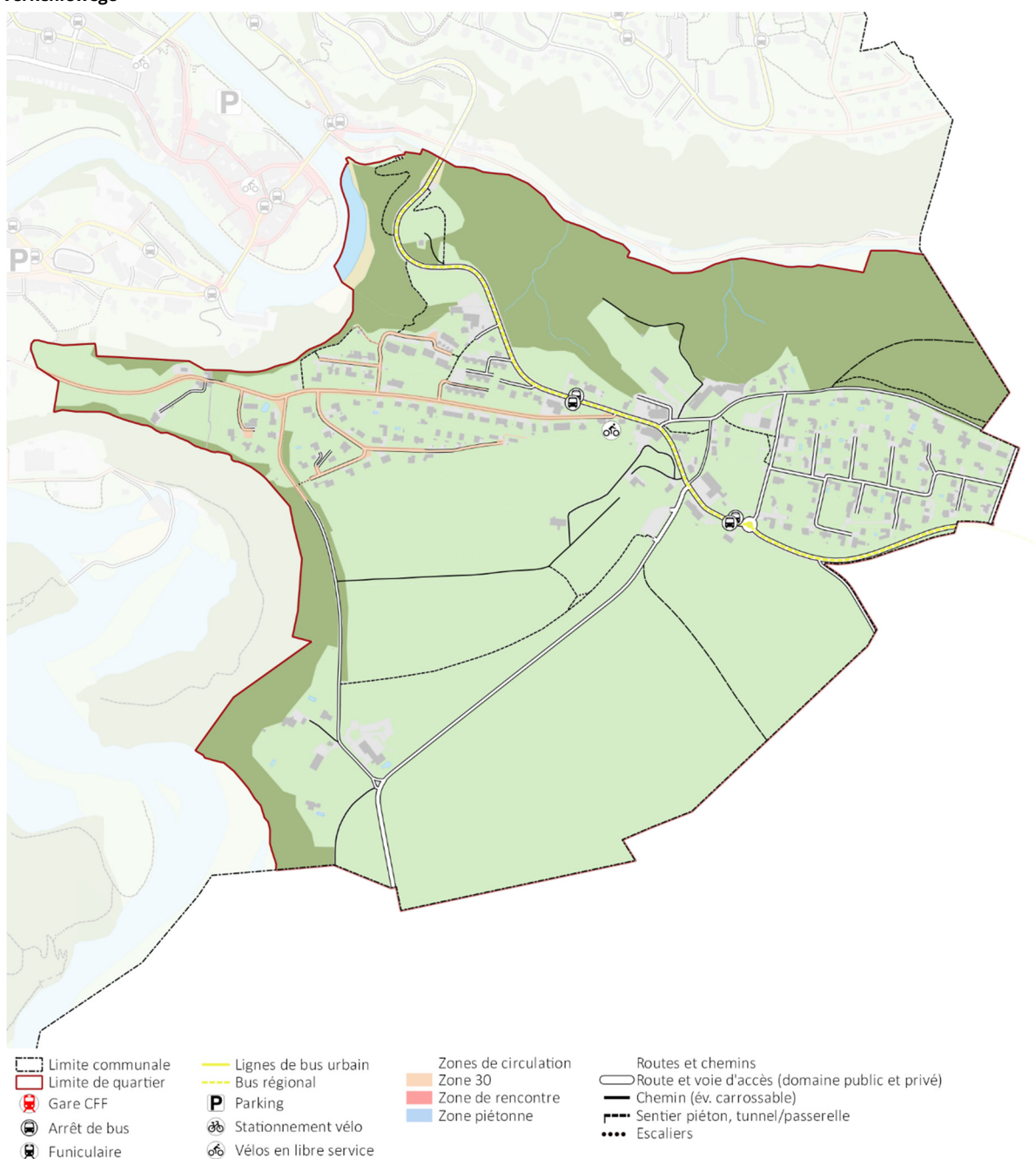
Die Mobilitäts- und Verkehrsdaten stammen aus einem Auszug aus der Datenbank des GIS der Stadt Ende März 2023.

	Bürglen	Stadt	Anteil an Stadt
Parkplätze			
Privat genutzte Autoparkplätze*	596	25 695	2,3 %
Privat genutzte Zweiradparkplätze	21	7 402	0,3 %
Öffentliche Autoparkplätze	118	7 687	1,5 %
Öffentliche Zweiradparkplätze	13	3 571	0,4 %
Plätze für Personen mit eingeschränkter Mobilität	0	270	0,0 %
Geteilte Verkehrsmittel			
VLS-Stationen (PubliBike Bikesharing)	1	30	
Lastenvelostationen	0	6	
Mobility-Stationen	0	12	
Verkehrswegfläche (m²)	54 870	1 040 222	5,3 %
Fahrbahnanteil**	89,6 %	75,6 %	
Trottoiranteil	5,5 %	18,6 %	
Velowegnetzanteil	4,9 %	5,8 %	

* Ein Teil der privaten Plätze sind öffentlich zugänglich, wie die Besucherparkplätze und die nachts oder zu bestimmten Tageszeiten zugänglichen Parkplätze.

** Die Fahrbahn kann Teil einer Fussgängerzone oder einer Begegnungszone (beschränkt auf 20 km/h) sein, wo der öffentliche Strassenraum von verschiedenen Verkehrsträgern geteilt wird.

Karte der Verkehrswege



Bauten und Wohnungen

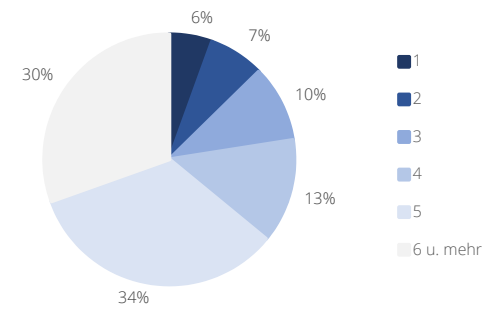
Die Wohnungsdaten stammen aus einem GWR-Auszug vom 30.3.2023.

Anzahl Wohnungen

Nach Anzahl Zimmer

	Bürglen	Stadt	Anteil an Stadt
Total Wohnungen	253	23 252	1,1 %
1-Zimmer-Wohnung	14	3 924	0,4 %
2-Zimmer-Wohnung	18	4 428	0,4 %
3-Zimmer-Wohnung	25	7 445	0,3 %
4-Zimmer-Wohnung	34	5 065	0,7 %
5-Zimmer-Wohnung	85	1 558	5,5 %
6-Zimmer-Wohnung oder grösser	77	832	9,3 %

Aufteilung der Wohnungen nach Anzahl Zimmer in Bürglen

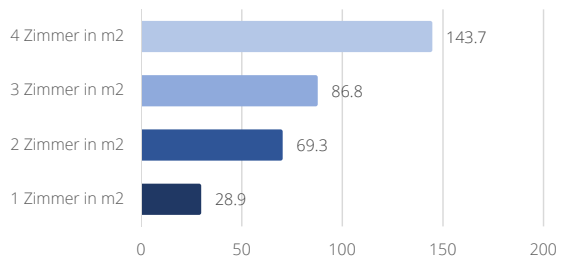


Durchschnittliche Wohnfläche (m²) der Wohnungen

Nach Anzahl Zimmer

	Bürglen	Stadt	Quartier/Stadt	Differenz
1-Zimmer-Wohnung (in m²)	28,9	26,2		2,7
2-Zimmer-Wohnung (in m²)	69,3	54,8		+14,5
3-Zimmer-Wohnung (in m²)	86,8	77,5		+9,3
4-Zimmer-Wohnung (in m²)	143,7	100,3		+43,4
5-Zimmer-Wohnung (in m²)	168,6	133,2		+35,4
6-Zimmer-Wohnung (in m²)	191,4	162,3		+29,1

Durchschnittliche Fläche der Wohnungen nach Anzahl Zimmer in Bürglen



Wohnungsneubau

seit 2001 nach Zimmerzahl

	Bürglen	Stadt	Anteil an Stadt
Total neue Wohnungen seit 2001	108	4 215	2,6 %
neue 1-Zimmer-Wohnungen	5	657	0,8 %
neue 2-Zimmer-Wohnungen	5	975	0,5 %
neue 3-Zimmer-Wohnungen	14	1 147	1,2 %
neue 4-Zimmer-Wohnungen	6	919	0,7 %
neue 5-Zimmer-Wohnungen	43	416	10,3 %
neue 6-Zimmer-Wohnungen oder grösser	35	101	34,7 %

Bau neuer Wohnungen nach Jahr seit 2001 in Bürglen

