

Die Quartiere in Daten

Allgemeine beschreibende Statistik

Juni 2023

Palatinatquartier

Bevölkerung

Die Quartiersbevölkerungsdaten stammen aus einem Auszug aus der Datenbank der Einwohnerkontrolle vom 31.12. des jeweiligen Jahres. Der Auszug für diese Statistik stammt vom 20.3.2023.



Bevölkerung Ende 2022

	Palatinat	Stadt	Anteil an Stadt
Gesamtbevölkerung	367	41 516	0,90 %
Niedergelassene Bevölkerung*	345	38 504	0,84 %
Frauen	162	19 328	0,95 %
Männer	183	19 176	0,99 %
Schweizer Staatsangehörige	234	23 626	0,75 %
Ausländische Staatsangehörige	111	14 878	0,87 %
Korrespondenz auf Französisch	288	32 920	1,02 %
Korrespondenz auf Deutsch	57	5 584	0,73 %
Bevölkerung mit Aufenthalt**	22	3 012	0,88 %

* mit Hauptwohnsitz in der Gemeinde.

** mit Hauptwohnsitz ausserhalb der Gemeinde.

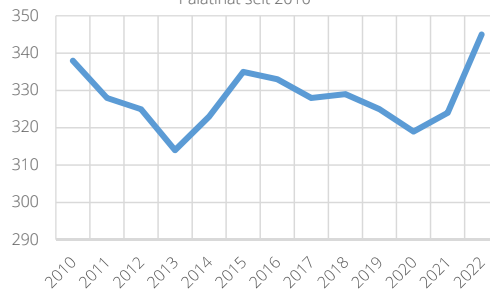
Altersstruktur der Bevölkerung

	Palatinat	Stadt	Anteil an Stadt
Niedergelassene Bevölkerung Ende Jahr	345	38 504	0,90 %
00-04	25	1 839	1,36 %
05-09	16	1 880	0,85 %
10-14	11	1 804	0,61 %
15-19	21	1 859	1,13 %
20-24	32	2 647	1,21 %
25-29	26	3 766	0,69 %
30-34	28	3 632	0,77 %
35-39	21	2 970	0,71 %
40-44	23	2 766	0,83 %
45-49	24	2 292	1,05 %
50-54	25	2 362	1,06 %
55-59	31	2 343	1,32 %
60-64	17	1 950	0,87 %
65-69	12	1 551	0,77 %
70-74	6	1 435	0,42 %
75-79	14	1 380	1,01 %
80-84	8	1 034	0,77 %
85-89	3	618	0,49 %
90-94	0	292	0,00 %
95-99	2	75	2,67 %
100 und älter	0	9	0,00 %

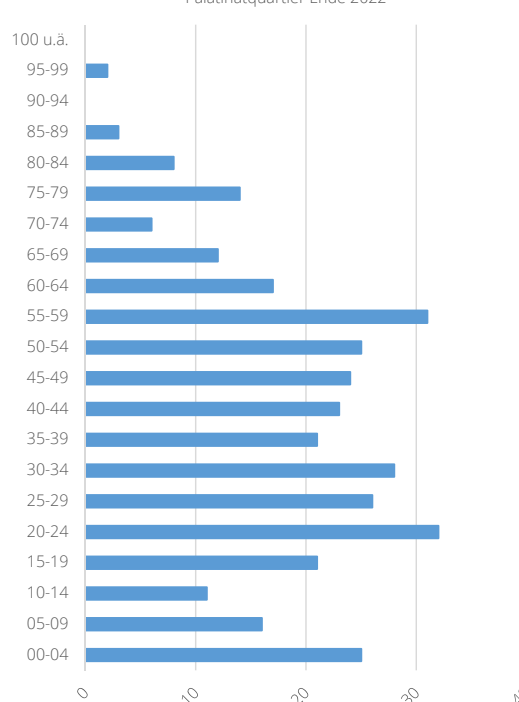
Haushalte

	Palatinat	Stadt	Anteil an Stadt
Anzahl Privathaushalte	141	18 437	0,76 %
Privathaushalt mit 1 Person	44	8 801	0,50 %
Privathaushalt mit 2 Personen	41	4 918	0,83 %
Privathaushalt mit 3 Personen	21	2 194	0,96 %
Privathaushalt mit 4 Personen	28	1 680	1,67 %
Privathaushalt mit 5 Personen	5	641	0,78 %
Privathaushalt mit 6 Personen und mehr	2	244	0,82 %
Durchschnittliche Personenzahl pro Haushalt	2,40	1,99	-

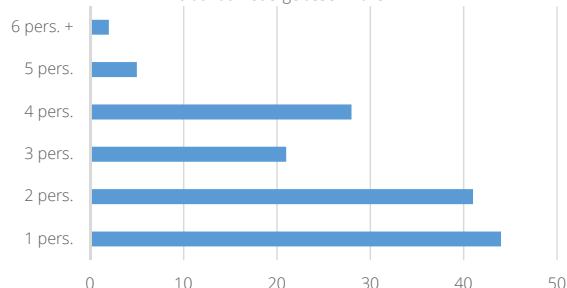
Entwicklung der niedergelassenen Bevölkerung im Palatinat seit 2010



Alterspyramide der niedergelassenen Bevölkerung, Palatinatquartier Ende 2022



Privathaushalte nach Anzahl Personen, die Ende 2022 im Palatinat niedergelassen waren



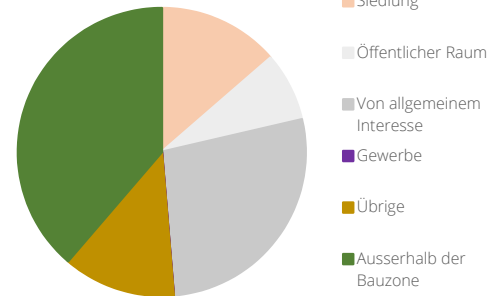
Raum und Umwelt

Die Daten vom 31.12.2022 zu den Einwohnenden wurden am 20.3.2023 abgefragt. Die Daten zur Zonennutzung stammen aus dem OP in Revision (5. öffentliche Auflage vom April 2023).

Bodennutzung*

	Palatinat	Stadt	Anteil an Stadt
Gesamtfläche des Quartiers	630 509	9 284 711	2,18 %
Siedlung	85 964	3 594 126	2,30 %
Öffentlicher Raum	48 788	872 531	2,64 %
Von allgemeinem Interesse	172 249	1 220 624	6,11 %
Gewerbe	0	195 597	0,00 %
Übrige Nutzungen	79 475	265 869	2,44 %
Ausserhalb der Bauzone	244 032	3 135 964	0,49 %

Bodennutzung im Palatinat, Anteil an der Gesamtfläche des Quartiers



Bevölkerungsdichte Ende 2022

Anzahl niedergelassene Personen pro Hektare	5	41
Effektive Bevölkerungsdichte**	43	115

* Auf Quadratmeter gerundete Messung (m²). **Siedlung**: umfasst die Nutzungen in der Stadtzone und in der Wohnzone (*zone de ville und zone résidentielle*: ZV I, ZV II, ZV III, ZV IV, ZRP I, ZRP II, ZRFD, ZRMD I, ZRMD II, ZRHD) / **Von allgemeinem Interesse**: umfasst die Zonen von allgemeinem Interesse (*zones d'intérêt général*: ZIG, ZVIG) / **Öffentlicher Raum**: umfasst die Strassen und die Zonen der urbanen Plätze (*zones de place urbaine*: ZPU, ZPUP) / **Gewerbe**: umfasst die Gewerbezone (*zone d'activités*: ZACT I, II, III) / **Übrige**: umfasst die Bahngleise, die Zone des kantonalen Richtplans (*zone du plan d'aménagement cantonal ZRPAC*) und den militärischen Perimeter / **Ausserhalb der Bauzone**: umfasst die Waldfläche (*aire forestière*), die grüne Landschaftsschutzzone (*zone verte de protection du paysage*), den Wasserbereich und die Landwirtschaftszone (*zone agricole*).

** Effektive Bevölkerungsdichte: verbindet 1) die Personen mit Niederlassung und Aufenthalt (ohne Sammelhaushalt) mit 2) der Fläche der Wohnzone (ZV I, ZV II, ZV III, ZV IV, ZRP I, ZRP II, ZRFD, ZRMD I, ZRMD II, ZRHD).

Der Ortsplan wird aktuell überarbeitet: Auszug aus dem Zonennutzungsplan der fünften öffentlichen Auflage (April 2023)



- Limite communale
- Limite de quartier
- Plan d'aménagement de détail (PAD)
- Périmètre à prescriptions spéciales (PPS)
- Périmètre militaire
- Zone de ville III (ZV III)
- Zone de ville IV (ZV IV)
- Zone résidentielle faible densité (ZRFD)
- Zone résidentielle à moyenne densité II (ZRMD II)
- Zone d'intérêt général (ZIG)
- Zone verte d'intérêt général (ZVIG)
- Zone verte de protection du paysage (ZVPP)
- Aire forestière (AF)
- Plans et cours d'eau naturels

Raum und Umwelt (Fortsetzung)

Auszug der Bodenbedeckungsdaten vom 1. Juli 2022

Wasserdurchlässigkeit der Böden*

	Palatinat	Stadt	Anteil an Stadt
Unversiegelte Flächen	431 119	5 874 390	7,34 %
Versiegelte Flächen	154 057	2 194 657	7,02 %
Gebäudegrundfläche	45 317	1 215 154	3,73 %

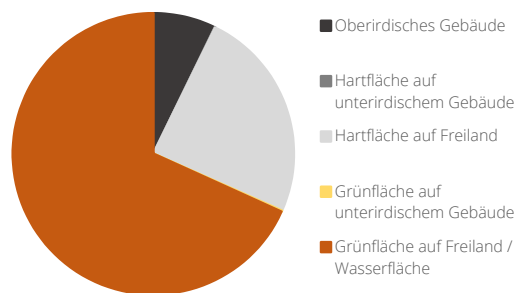
Versiegelung der privaten Parzellen	36 %	51 %
Versiegelung der kommunalen Parzellen	49 %	51 %
Versiegelung des öffentlichen Strassen**	79 %	92 %

* Unversiegelte und versiegelte Flächen bezeichnen Flächen, welche die Durchlässigkeit des Regenwassers ermöglichen oder nicht. Diese Flächen werden ausgehend von der Informationsebene Bodenbedeckung der amtlichen Vermessung berechnet.

** Wasserdurchlässige Pflasterung wird bei der Berechnung nicht berücksichtigt.

Karte mit der Wasserdurchlässigkeit der Bodenbedeckung in der Bauzone

Einstufung der Bodenbedeckung nach Wasserdurchlässigkeit im Juli 2022, Palatinatquartier



--- Limite communale

— Limite de quartier

Type de surface au sol

- Bâtiment hors-sol
- Surface dure sur bâtiment souterrain
- Surface dure sur pleine terre
- Surface verte sur bâtiment souterrain
- Surface verte sur pleine terre

Terrain hors zone à bâtir

- Zone verte de protection du paysage (ZVPP)
- Aire forestière (AF)
- Plans et cours d'eau naturels

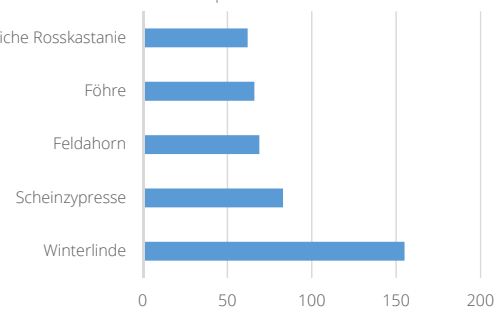
Raum und Umwelt (Fortsetzung)

Das Blätterdach wurde mit den 2019 gesammelten LiDAR-Daten abgeschätzt. 2025 ist eine Aktualisierung vorgesehen. Die Daten zu den von der Stadt gepflegten Bäumen stammen aus einem Auszug aus der Datenbank von Parks und Promenaden von April 2023. Die Daten der anderen Bäume stammen aus einem Auszug aus der Datenbank 2022 von Swiss Map Vector 10 von Swisstopo.

Baumbestand des Gebiets

	Palatinat	Stadt	Anteil an Stadt
Ausdehnung des Blätterdachs (m ²)	215 437	2 976 541	7,24 %
Abdeckung des Blätterdachs im Verhältnis zur Gemeindefläche (2019)	34,17 %	32,06 %	
Einschätzung der Anzahl Bäume ausserhalb des Walds	2 165	18 431	11,75 %
- durch Parks und Promenade gepflegte Bäume	1 256	5 569	22,55 %

Von der Stadt gepflegte Bäume nach häufigsten Arten, Palatinatquartier



Karte des Blätterdachs und der Bäume



- Limite communale
- Limite de quartier
- 0 à 5m
- 5 à 10 m
- 10 à 15 m
- 15 à 20 m
- 20 m et plus
- Arbres recensés
- Arbres remarquables
- ◆ Fontaines et bornes d'eau

Arbeitstätigkeit

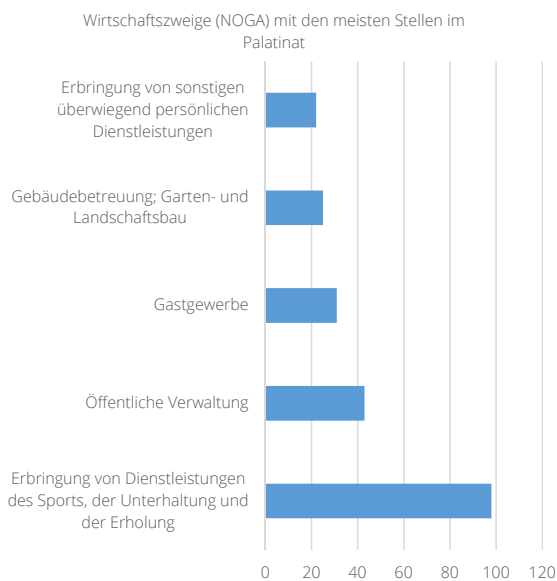
Die Stellendaten stammen aus STATENT für das Jahr 2020.

Stellen Ende 2020	Palatinat	Stadt	Anteil an Stadt
Stellenzahl Total	268	32 942	0,8 %
Stellen im Primärsektor	8	18	44,4 %
Stellen im Sekundärsektor	26	2 165	1,2 %
Stellen im Tertiärsektor	234	30 759	0,8 %
Total VZÄ*	209	23 168	0,9 %
Anzahl Arbeitsstätten**	27	3 656	0,7 %

Wirtschaftszweige

mit den meisten Stellen***

Erbringung von Dienstleistungen des Sports, der Unterhaltung und der Erholung	98	407	24,1 %
Öffentliche Verwaltung, Verteidigung; Sozialversicherung	43	3 170	1,4 %
Gastgewerbe	31	1 555	2,0 %
Gebäudebetreuung; Garten- und Landschaftsbau	25	897	2,8 %
Erbringung von sonstigen überwiegend persönlichen Dienstleistungen	22	440	5,0 %



*Vollzeitäquivalent.

** Jede in STATENT berücksichtigte Arbeitsstätte ist eine topografisch eigenständige Einheit mit mindestens einer Stelle. Die Arbeitsstätte kann aus Gebäuden (oder Gebäudeteilen), Grundstücken oder jeder anderen topografisch eigenständigen Einheit bestehen. Eine Arbeitsstätte ist Teil einer institutionellen Einheit, wie ein marktwirtschaftliches Unternehmen (kleinste Rechteinheit, in der eine oder mehrere Wirtschaftstätigkeiten ausgeübt werden). Besteht eine institutionelle Einheit aus einer einzigen lokalen Einheit, sind die institutionelle Einheit (Unternehmen) und die Arbeitsstätte deckungsgleich. Jedes topografisch eigenständige Element einer institutionellen Einheit (z. B. Lager, Nutzniederlassung, Büro, Dienste, Teil in einer anderen Gemeinde) werden als eigene Arbeitsstätte betrachtet, sofern es mindestens eine Arbeitsstelle zählt. Alle Arbeitsstätten der gleichen institutionellen Einheit in der gleichen Gemeinde hingegen, die einzig durch eine Strasse, ein Bahngleis, einen Fluss usw. getrennt sind, werden als lokale Einheit betrachtet und gelten folglich als eine einzige Arbeitsstätte. Arbeitsstätten verschiedener institutioneller Einheiten auf dem gleichen Grundstück, beispielsweise in einem Geschäftshaus oder einem Bürogebäude oder einem gemeinsamen Lager, werden einzeln erfasst.

*** Die Codes der allgemeinen Systematik der Wirtschaftszweige (NOGA082) werden hier übernommen, um die Wirtschaftszweige zu beschreiben, welche die meisten Personen beschäftigen.

Mobilität und Verkehr

Die Mobilitäts- und Verkehrsdaten stammen aus einem Auszug aus der Datenbank des GIS der Stadt Ende März 2023.

	Palatinat	Stadt	Anteil an Stadt
Parkplätze			
Privat genutzte Autoparkplätze*	371	25 695	1,5 %
Privat genutzte Zweiradparkplätze	40	7 402	0,5 %
Öffentliche Autoparkplätze	426	7 687	5,5 %
Öffentliche Zweiradparkplätze	129	3 571	3,6 %
Plätze für Personen mit eingeschränkter Mobilität	7	270	2,6 %
Geteilte Verkehrsmittel			
VLS-Stationen (PubliBike Bikesharing)	1	30	
Lastenvelostationen	0	6	
Mobility-Stationen	0	12	
Vekehrswegfläche (m²)	68 710	1 040 222	6,6 %
Fahrbahnanteil**	81,5 %	75,6 %	
Trottoiranteil	11 %	18,6 %	
Velowegnetzanteil	7,5 %	5,8 %	

* Ein Teil der privaten Plätze sind öffentlich zugänglich, wie die Besucherparkplätze und die nachts oder zu bestimmten Tageszeiten zugänglichen Parkplätze.

** Die Fahrbahn kann Teil einer Fussgängerzone oder einer Begegnungszone (beschränkt auf 20 km/h) sein, wo der öffentliche Strassenraum von verschiedenen Verkehrsträgern geteilt wird.

Karte der Verkehrswege



Bauten und Wohnungen

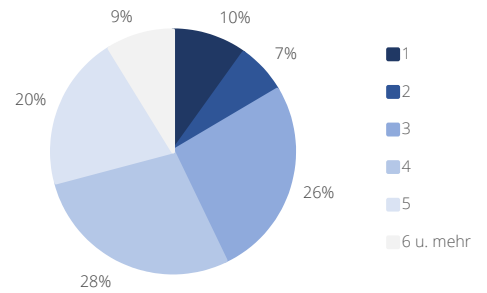
Die Wohnungsdaten stammen aus einem GWR-Auszug vom 30.3.2023.

Anzahl Wohnungen

Nach Anzahl Zimmer

	Palatinat	Stadt	Anteil an Stadt
Total Wohnungen	182	23 252	0,8 %
1-Zimmer-Wohnung	18	3 924	0,5 %
2-Zimmer-Wohnung	12	4 428	0,3 %
3-Zimmer-Wohnung	48	7 445	0,6 %
4-Zimmer-Wohnung	51	5 065	1,0 %
5-Zimmer-Wohnung	37	1 558	2,4 %
6-Zimmer-Wohnung oder grösser	16	832	1,9 %

Aufteilung der Wohnungen nach Anzahl Zimmer im Palatinat

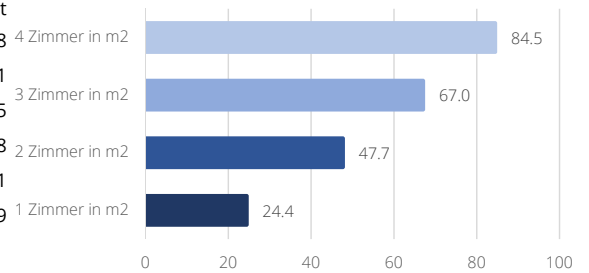


Durchschnittliche Wohnfläche (m²) der Wohnungen

Nach Anzahl Zimmer

	Palatinat	Stadt	Quartier/Stadt	Differenz
1-Zimmer-Wohnung (in m²)	24,4	26,2	-1,8	
2-Zimmer-Wohnung (in m²)	47,7	54,8	-7,1	
3-Zimmer-Wohnung (in m²)	67,0	77,5	-10,5	
4-Zimmer-Wohnung (in m²)	84,5	100,3	-15,8	
5-Zimmer-Wohnung (in m²)	123,1	133,2	-10,1	
6-Zimmer-Wohnung (in m²)	167,2	162,3	+4,9	

Durchschnittliche Fläche der Wohnungen nach Anzahl Zimmer im Palatinat



Wohnungsneubau

seit 2001 nach Zimmerzahl

	Palatinat	Stadt	Anteil an Stadt
Total neue Wohnungen seit 2001	29	4 215	0,7 %
neue 1-Zimmer-Wohnungen	6	657	0,9 %
neue 2-Zimmer-Wohnungen	0	975	0,0 %
neue 3-Zimmer-Wohnungen	3	1 147	0,3 %
neue 4-Zimmer-Wohnungen	1	919	0,1 %
neue 5-Zimmer-Wohnungen	14	416	3,4 %
neue 6-Zimmer-Wohnungen oder grösser	5	101	5,0 %

Bau neuer Wohnungen nach Jahr seit 2001 im Palatinat

