

Die Quartiere in Daten

Allgemeine beschreibende Statistik

Juni 2023

Quartier Places



Bevölkerung

Die Quartiersbevölkerungsdaten stammen aus einem Auszug aus der Datenbank der Einwohnerkontrolle vom 31.12. des jeweiligen Jahres. Der Auszug für diese Statistik stammt vom 20.3.2023.

Bevölkerung Ende 2022

	Places	Stadt	Anteil an Stadt
Gesamtbevölkerung	899	41 516	2,17 %
Niedergelassene Bevölkerung*	799	38 504	2,08 %
Frauen	360	19 328	1,86 %
Männer	439	19 176	2,29 %
Schweizer Staatsangehörige	498	23 626	2,11 %
Ausländische Staatsangehörige	301	14 878	2,02 %
Korrespondenz auf Französisch	703	32 920	2,14 %
Korrespondenz auf Deutsch	96	5 584	1,72 %
Bevölkerung mit Aufenthalt**	100	3 012	3,32 %

* mit Hauptwohnsitz in der Gemeinde.

** mit Hauptwohnsitz ausserhalb der Gemeinde.

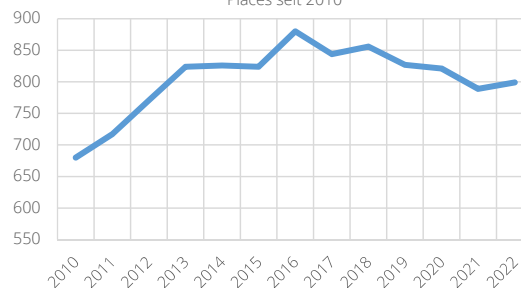
Altersstruktur der Bevölkerung

	Places	Stadt	Anteil an Stadt
Niedergelassene Bevölkerung Ende Jahr	799	38 504	2,08 %
00-04	24	1 839	1,31 %
05-09	10	1 880	0,53 %
10-14	23	1 804	1,27 %
15-19	16	1 859	0,86 %
20-24	65	2 647	2,46 %
25-29	107	3 766	2,84 %
30-34	110	3 632	3,03 %
35-39	64	2 970	2,15 %
40-44	63	2 766	2,28 %
45-49	48	2 292	2,09 %
50-54	55	2 362	2,33 %
55-59	58	2 343	2,48 %
60-64	32	1 950	1,64 %
65-69	36	1 551	2,32 %
70-74	26	1 435	1,81 %
75-79	29	1 380	2,10 %
80-84	21	1 034	2,03 %
85-89	8	618	1,29 %
90-94	2	292	0,68 %
95-99	2	75	2,67 %
100 und älter	0	9	0,00 %

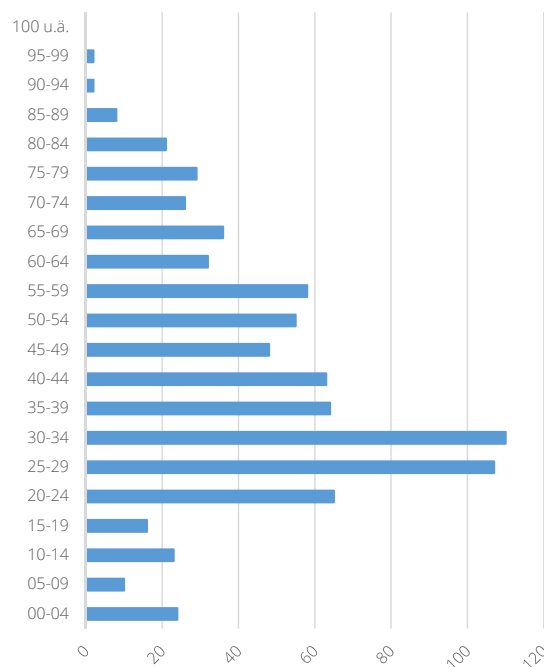
Haushalte

	Places	Stadt	Anteil an Stadt
Anzahl Privathaushalte	457	18 437	2,47%
Privathaushalt mit 1 Person	292	8 801	3,32%
Privathaushalt mit 2 Personen	111	4 918	2,26%
Privathaushalt mit 3 Personen	31	2 194	1,41%
Privathaushalt mit 4 Personen	16	1 680	0,95%
Privathaushalt mit 5 Personen	5	641	0,78%
Privathaushalt mit 6 Personen und mehr	2	244	0,82%
Durchschnittliche Personenzahl pro Haushalt	1,55	1,99	-

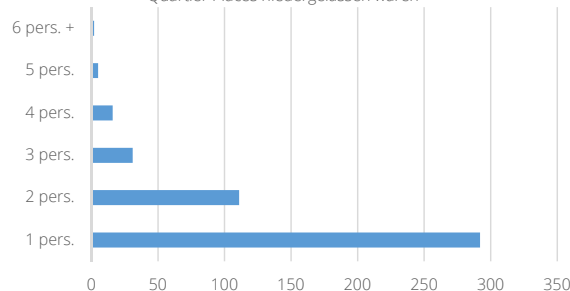
Entwicklung der niedergelassenen Bevölkerung im Quartier Places seit 2010



Alterspyramide der niedergelassenen Bevölkerung, Quartier Places Ende 2022



Privathaushalte nach Anzahl Personen, die Ende 2022 im Quartier Places niedergelassen waren



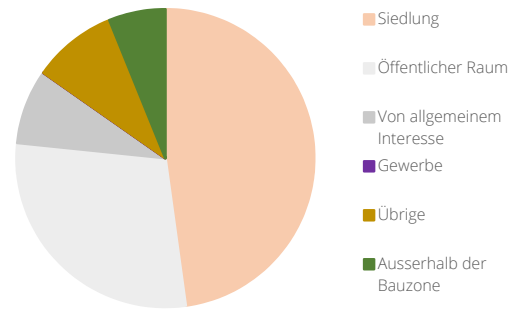
Raum und Umwelt

Die Daten vom 31.12.2022 zu den Einwohnenden wurden am 20.3.2023 abgefragt. Die Daten zur Zonennutzung stammen aus dem OP in Revision (5. öffentliche Auflage vom April 2023).

Bodennutzung*

	Places	Stadt	Anteil an Stadt
Gesamtfläche des Quartiers	211 412	9 284 711	6,83 %
Siedlung	101 091	3 594 126	3,69 %
Öffentlicher Raum	60 910	872 531	4,74 %
Von allgemeinem Interesse	17 112	1 220 624	5,78 %
Gewerbe	0	195 597	0,00 %
Übrige Nutzungen	19 337	265 869	0,00 %
Ausserhalb der Bauzone	12 963	3 135 964	12,41 %

Bodennutzung im Quartier Places, Anteil an der Gesamtfläche des Quartiers



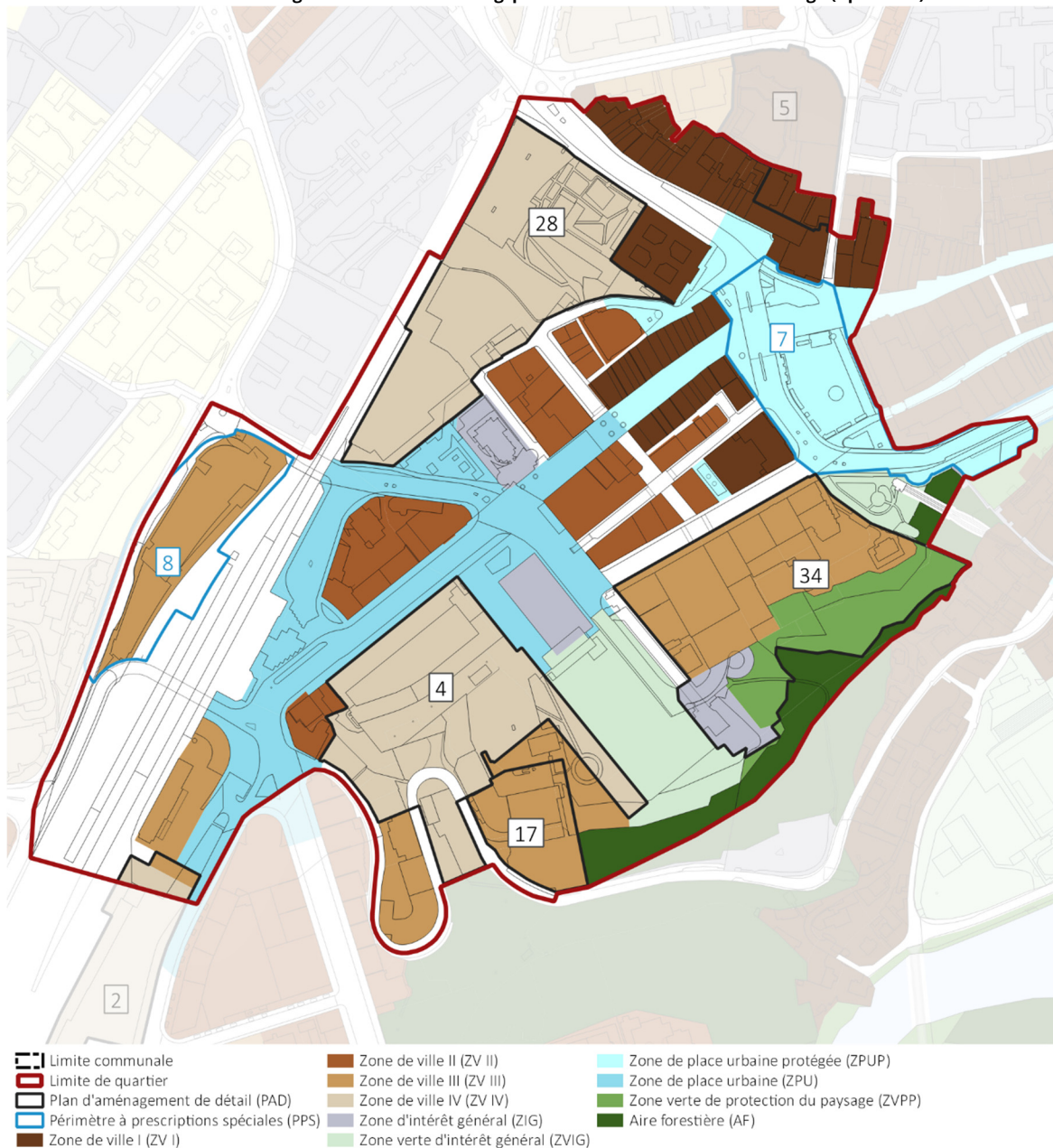
Bevölkerungsdichte Ende 2022

Anzahl niedergelassene Personen pro Hektare	38	41
Effektive Bevölkerungsdichte**	82	115

* Auf Quadratmeter gerundete Messung (m²). **Siedlung:** umfasst die Nutzungen in der Stadtzone und in der Wohnzone (*zone de ville und zone résidentielle: ZV I, ZV II, ZV III, ZV IV, ZRP I, ZRP II, ZRFD, ZRMD I, ZRMD II, ZRHD*) / **Von allgemeinem Interesse:** umfasst die Zonen von allgemeinem Interesse (*zones d'intérêt général: ZIG, ZVIG*) / **Öffentlicher Raum:** umfasst die Strassen und die Zonen der urbanen Plätze (*zones de place urbaine: ZPU, ZPUP*) / **Gewerbe:** umfasst die Gewerbezone (*zone d'activités: ZACT I, II, III*) / **Übrige:** umfasst die Bahngleise, die Zone des kantonalen Richtplans (*zone du plan d'aménagement cantonal ZRPAC*) und den militärischen Perimeter / **Ausserhalb der Bauzone:** umfasst die Waldfläche (*aire forestière*), die grüne Landschaftsschutzzone (*zone verte de protection du paysage*), den Wasserbereich und die Landwirtschaftszone (*zone agricole*).

** Effektive Bevölkerungsdichte: verbindet 1) die Personen mit Niederlassung und Aufenthalt (ohne Sammelhaushalt) mit 2) der Fläche der Wohnzone (ZV I, ZV II, ZV III, ZV IV, ZRP I, ZRP II, ZRFD, ZRMD I, ZRMD II, ZRHD).

Der Ortsplan wird aktuell überarbeitet: Auszug aus dem Zonennutzungsplan der fünften öffentlichen Auflage (April 2023)



Raum und Umwelt (Fortsetzung)

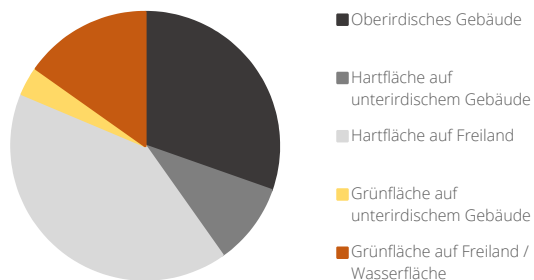
Auszug der Bodenbedeckungsdaten vom 1. Juli 2022

Wasserdurchlässigkeit der Böden*

	Places	Stadt	Anteil an Stadt
Unversiegelte Flächen	39 452	5 874 390	0,67 %
Versiegelte Flächen	107 704	2 194 657	4,91 %
Gebäudegrundfläche	64 233	1 215 154	5,29 %

Versiegelung der privaten Parzellen	86 %	51 %
Versiegelung der kommunalen Parzellen	54 %	51 %
Versiegelung des öffentlichen Strassen**	98 %	92 %

Einstufung der Bodenbedeckung nach Wasserdurchlässigkeit im Juli 2022, Quartier Places



* Unversiegelte und versiegelte Flächen bezeichnen Flächen, welche die Durchlässigkeit des Regenwassers ermöglichen oder nicht. Diese Flächen werden ausgehend von der Informationsebene Bodenbedeckung der amtlichen Vermessung berechnet.

** Wasserdurchlässige Pflasterung wird bei der Berechnung nicht berücksichtigt.

Karte mit der Wasserdurchlässigkeit der Bodenbedeckung in der Bauzone



▬ Limite communale

▬ Limite de quartier

Type de surface au sol

- Bâtiment hors-sol
- Surface dure sur bâtiment souterrain
- Surface dure sur pleine terre
- Surface verte sur bâtiment souterrain
- Surface verte sur pleine terre

Terrain hors zone à bâtir

- Zone verte de protection du paysage (ZVPP)
- Aire forestière (AF)

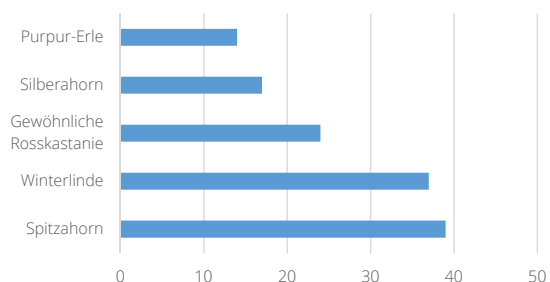
Raum und Umwelt (Fortsetzung)

Das Blätterdach wurde mit den 2019 gesammelten LiDAR-Daten abgeschätzt. 2025 ist eine Aktualisierung vorgesehen. Die Daten zu den von der Stadt gepflegten Bäumen stammen aus einem Auszug aus der Datenbank von Parks und Promenaden von April 2023. Die Daten der anderen Bäume stammen aus einem Auszug aus der Datenbank 2022 von Swiss Map Vector 10 von Swisstopo.

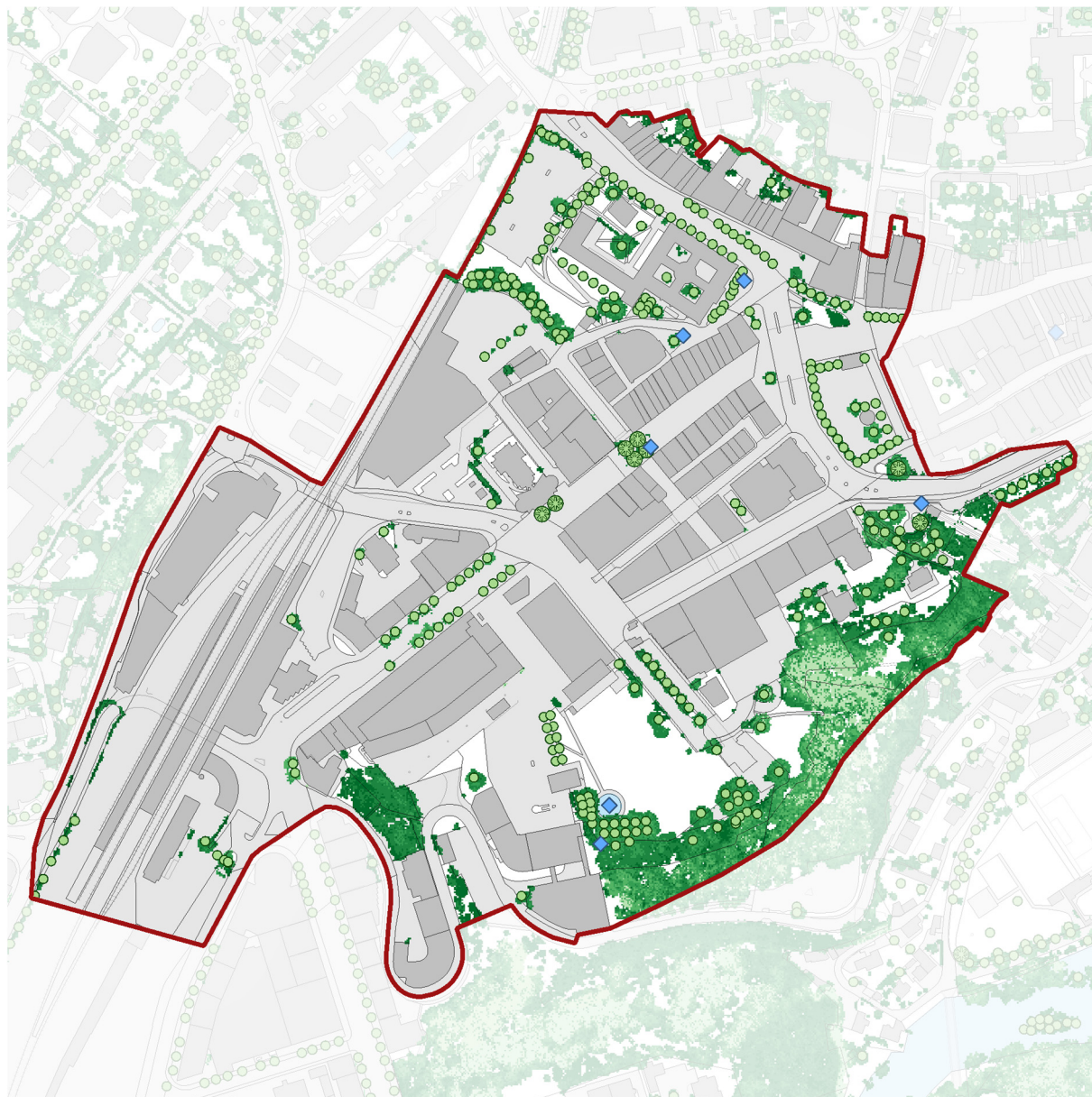
Baumbestand des Gebiets

	Places	Stadt	Anteil an Stadt
Ausdehnung des Blätterdachs (m ²)	30 953	2 976 541	1,04 %
Abdeckung des Blätterdachs im Verhältnis zur Gemeindefläche (2019)	14,64 %	32,06 %	
Einschätzung der Anzahl Bäume ausserhalb des Walds	319	18 431	1,73 %
- durch Parks und Promenade gepflegte Bäume	224	5 569	4,02 %

Von der Stadt gepflegte Bäume nach häufigsten Arten, Quartier Places



Karte des Blätterdachs und der Bäume



- Limite communale
- Limite de quartier
- Hauteur de la canopée (incrément de 5m)**
 - 0 à 5m
 - 5 à 10m
 - 10 à 15m
 - 15 à 20m
 - 20m et plus
- Arbres recensés
- Arbres remarquables
- Fontaines et bornes d'eau

Arbeitstätigkeit

Die Stellendaten stammen aus STATENT für das Jahr 2020.

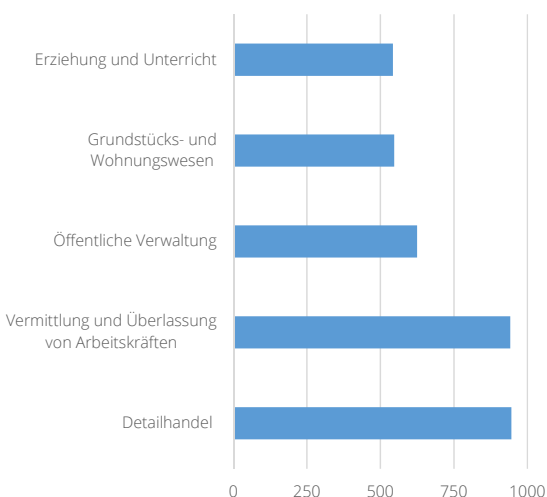
Stellen Ende 2020	Places	Stadt	Anteil an Stadt
Stellenzahl Total	7 662	32 942	23,3 %
Stellen im Primärsektor	0	18	0 %
Stellen im Sekundärsektor	95	2 165	4,4 %
Stellen im Tertiärsektor	7 567	30 759	24,6 %
Total VZÄ*	5 465	23 168	23,6 %
Anzahl Arbeitsstätten**	753	3 656	20,6 %

Wirtschaftszweige

mit den meisten Stellen***

Detailhandel (ohne Handel mit Motorfahrzeugen)	946	1 807	52,4 %
Vermittlung und Überlassung von Arbeitskräften	942	1 485	63,4 %
Öffentliche Verwaltung, Verteidigung; Sozialversicherung	625	3 170	19,7 %
Grundstücks- und Wohnungswesen	547	778	70,3 %
Erziehung und Unterricht	543	6 852	7,9 %

Wirtschaftszweige (NOGA) mit den meisten Stellen im Quartier Places



*Vollzeitäquivalent.

** Jede in STATENT berücksichtigte Arbeitsstätte ist eine topografisch eigenständige Einheit mit mindestens einer Stelle. Die Arbeitsstätte kann aus Gebäuden (oder Gebäudeteilen), Grundstücken oder jeder anderen topografisch eigenständigen Einheit bestehen. Eine Arbeitsstätte ist Teil einer institutionellen Einheit, wie ein marktwirtschaftliches Unternehmen (kleinste Rechteinheit, in der eine oder mehrere Wirtschaftstätigkeiten ausgeübt werden). Besteht eine institutionelle Einheit aus einer einzigen lokalen Einheit, sind die institutionelle Einheit (Unternehmen) und die Arbeitsstätte deckungsgleich. Jedes topografisch eigenständige Element einer institutionellen Einheit (z. B. Lager, Nutznießerlassung, Büro, Dienste, Teil in einer anderen Gemeinde) werden als eigene Arbeitsstätte betrachtet, sofern es mindestens eine Arbeitsstelle zählt. Alle Arbeitsstätten der gleichen institutionellen Einheit in der gleichen Gemeinde hingegen, die einzig durch eine Strasse, ein Bahngleis, einen Fluss usw. getrennt sind, werden als lokale Einheit betrachtet und gelten folglich als eine einzige Arbeitsstätte. Arbeitsstätten verschiedener institutioneller Einheiten auf dem gleichen Grundstück, beispielsweise in einem Geschäftshaus oder einem Bürogebäude oder einem gemeinsamen Lager, werden einzeln erfasst.

*** Die Codes der allgemeinen Systematik der Wirtschaftszweige (NOGA082) werden hier übernommen, um die Wirtschaftszweige zu beschreiben, welche die meisten Personen beschäftigen.

Mobilität und Verkehr

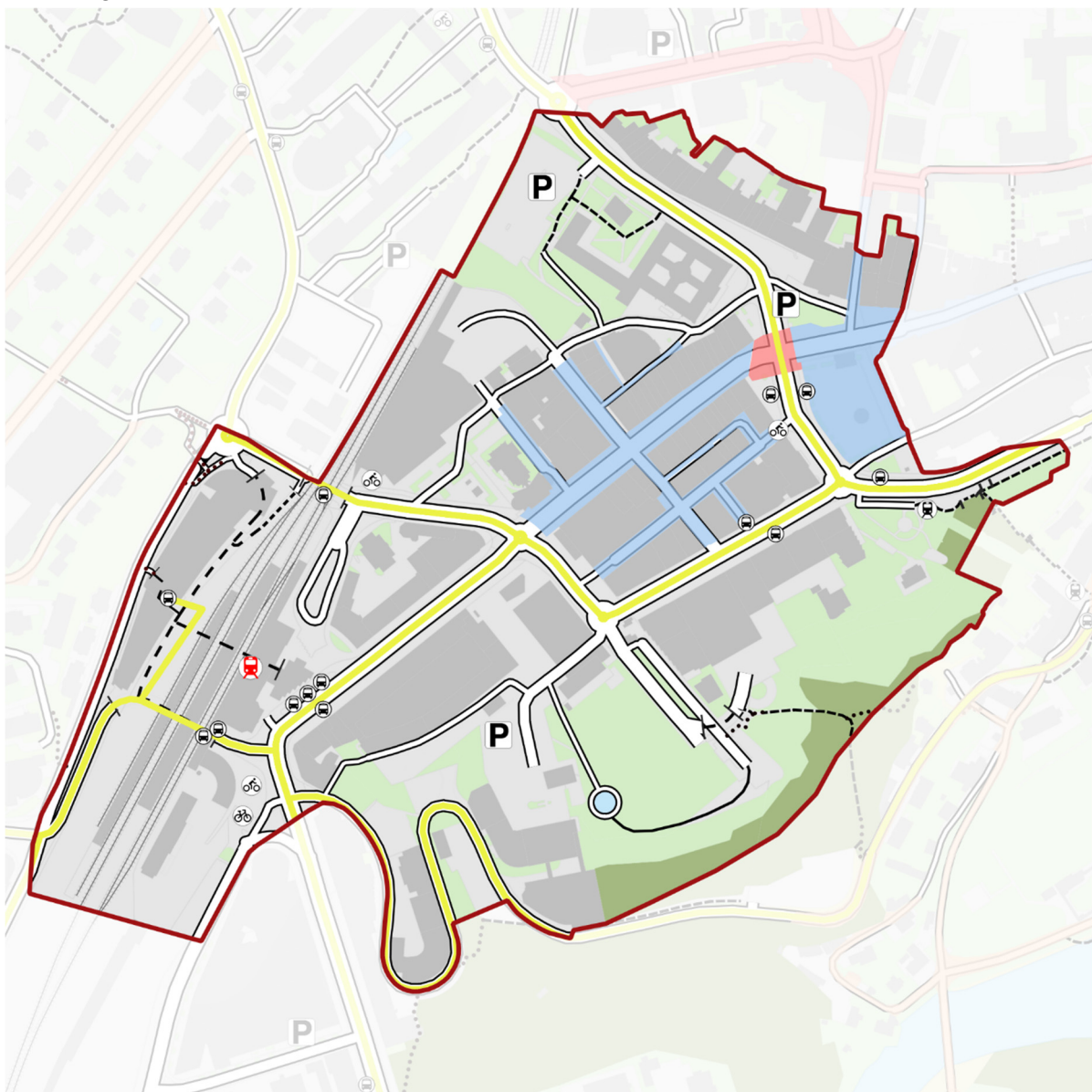
Die Mobilitäts- und Verkehrsdaten stammen aus einem Auszug aus der Datenbank des GIS der Stadt Ende März 2023.

	Places	Stadt	Anteil an Stadt
Parkplätze			
Privat genutzte Autoparkplätze*	1 547	25 695	6,1 %
Privat genutzte Zweiradparkplätze	203	7 402	2,7 %
Öffentliche Autoparkplätze	1 216	7 687	15,8 %
Öffentliche Zweiradparkplätze	876	3 571	24,5 %
Plätze für Personen mit eingeschränkter Mobilität	20	270	7,4 %
Geteilte Verkehrsmittel			
VLS-Stationen (PubliBike Bikesharing)	4	30	
Lastenvelostationen	1	6	
Mobility-Stationen	1	12	
Verkehrswegfläche (m²)	63 311	1 040 222	6,1 %
Fahrbahnanteil**	64,4 %	75,6 %	
Trottoiranteil	20,6 %	18,6 %	
Velowegnetzanteil	14,9 %	5,8 %	

* Ein Teil der privaten Plätze sind öffentlich zugänglich, wie die Besucherparkplätze und die nachts oder zu bestimmten Tageszeiten zugänglichen Parkplätze.

** Die Fahrbahn kann Teil einer Fussgängerzone oder einer Begegnungszone (beschränkt auf 20 km/h) sein, wo der öffentliche Strassenraum von verschiedenen Verkehrsträgern geteilt wird.

Karte der Verkehrswege



- | | | | |
|--|--|---|---|
| <ul style="list-style-type: none"> Limite communale Limite de quartier Gare CFF Arrêt de bus Funiculaire | <ul style="list-style-type: none"> Lignes de bus urbain Bus régional Parking Stationnement vélo Vélos en libre service | <ul style="list-style-type: none"> Zones de circulation Zone 30 Zone de rencontre Zone piétonne | <ul style="list-style-type: none"> Routes et chemins Route et voie d'accès (domaine public et privé) Chemin (év. carrossable) Sentier piéton, tunnel/passerelle Escaliers |
|--|--|---|---|

Bauten und Wohnungen

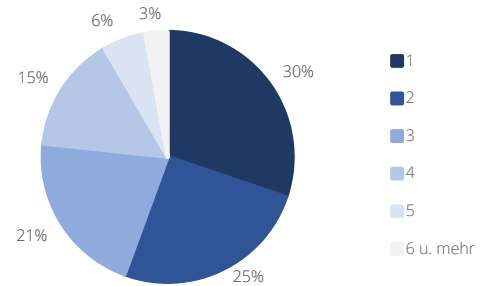
Die Wohnungsdaten stammen aus einem GWR-Auszug vom 30.3.2023.

Anzahl Wohnungen

Nach Anzahl Zimmer

	Places	Stadt	Anteil an Stadt
Total Wohnungen	725	23 252	3,1 %
1-Zimmer-Wohnung	219	3 924	5,6 %
2-Zimmer-Wohnung	184	4 428	4,2 %
3-Zimmer-Wohnung	153	7 445	2,1 %
4-Zimmer-Wohnung	108	5 065	2,1 %
5-Zimmer-Wohnung	40	1 558	2,6 %
6-Zimmer-Wohnung oder grösser	21	832	2,5 %

Aufteilung der Wohnungen nach Anzahl Zimmer im Quartier Places

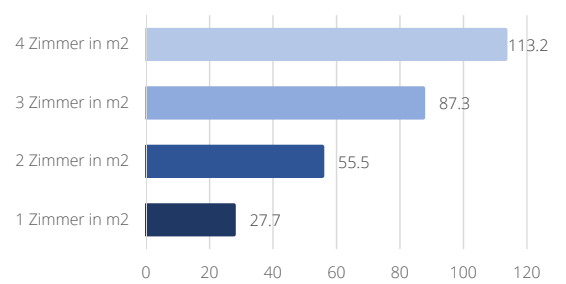


Durchschnittliche Wohnfläche (m²) der Wohnungen

Nach Anzahl Zimmer

	Places	Stadt	Quartier/Stadt	Differenz
1-Zimmer-Wohnung (in m²)	27,7	26,2	+1,5	
2-Zimmer-Wohnung (in m²)	55,5	54,8	+0,7	
3-Zimmer-Wohnung (in m²)	87,3	77,5	+9,8	
4-Zimmer-Wohnung (in m²)	113,2	100,3	+12,9	
5-Zimmer-Wohnung (in m²)	151,3	133,2	+18,1	
6-Zimmer-Wohnung (in m²)	189,2	162,3	+26,9	

Durchschnittliche Fläche der Wohnungen nach Anzahl Zimmer im Quartier Places



Wohnungsneubau

seit 2001 nach Zimmerzahl

	Places	Stadt	Anteil an Stadt
Total neue Wohnungen seit 2001	152	4 215	3,6 %
neue 1-Zimmer-Wohnungen	22	657	3,3 %
neue 2-Zimmer-Wohnungen	58	975	5,9 %
neue 3-Zimmer-Wohnungen	27	1 147	2,4 %
neue 4-Zimmer-Wohnungen	33	919	3,6 %
neue 5-Zimmer-Wohnungen	10	416	2,4 %
neue 6-Zimmer-Wohnungen oder grösser	2	101	2,0 %

Bau neuer Wohnungen nach Jahr seit 2001 im Quartier Places

