

Quartier du Schoenberg

Population

La source de données sur la population des quartiers est un extrait de la base du Contrôle des habitants au 31.12 de chaque année. L'extrait pour cette fiche a été réalisé le 20.03.2023.



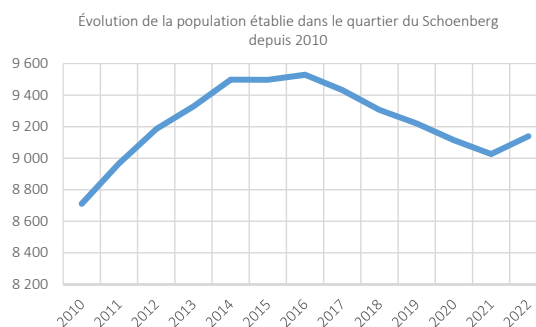
Effectif fin 2022

Population totale (pop. établie et en séjour)	9 283
Population établie*	9 139
Femmes	4 636
Hommes	4 503
Ressortissants suisses	4 658
Ressortissants étrangers	4 481
Correspondance en langue française	7 531
Correspondance en langue allemande	1 608
Population en séjour**	144

* qui a son domicile principal dans la commune

** qui a son domicile principal en dehors de la commune

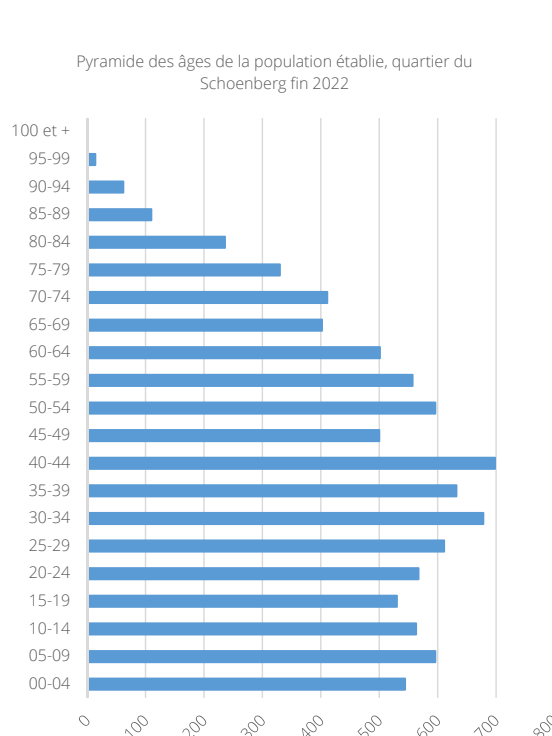
	Schoenberg	Ville quartier/ville	Part
	9 283	41 516	22.36%
	9 139	38 504	23.74%
	4 636	19 328	23.99%
	4 503	19 176	23.48%
	4 658	23 626	19.72%
	4 481	14 878	30.12%
	7 531	32 920	22.88%
	1 608	5 584	28.80%
	144	3 012	4.78%



Structure d'âge de la population établie

Population établie à la fin de l'année

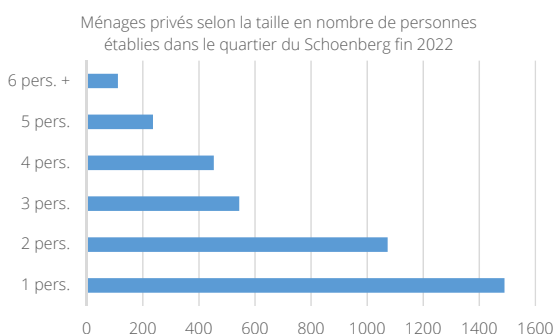
	Schoenberg	Ville quartier/ville	Part
00-04	544	1 839	29.58 %
05-09	596	1 880	31.70 %
10-14	563	1 804	31.21 %
15-19	530	1 859	28.51 %
20-24	567	2 647	21.42 %
25-29	611	3 766	16.22 %
30-34	678	3 632	18.67 %
35-39	632	2 970	21.28 %
40-44	698	2 766	25.23 %
45-49	500	2 292	21.82 %
50-54	596	2 362	25.23 %
55-59	557	2 343	23.77 %
60-64	501	1 950	25.69 %
65-69	402	1 551	25.92 %
70-74	411	1 435	28.64 %
75-79	330	1 380	23.91 %
80-84	236	1 034	22.82 %
85-89	110	618	17.80 %
90-94	62	292	21.23 %
95-99	14	75	18.67 %
100 et +	1	9	11.11 %



Ménages

Nombre de ménages privés	3907
Ménage privé de 1 personne	1490
Ménage privé de 2 personnes	1073
Ménage privé de 3 personnes	544
Ménage privé de 4 personnes	453
Ménage privé de 5 personnes	236
Ménage privé de 6 personnes et plus	111
Personne par ménage en moyenne	2.30

	Schoenberg	Ville quartier/ville	Part
	3907	18 437	21.14 %
	1490	8 801	16.93 %
	1073	4 918	21.82 %
	544	2 194	24.79 %
	453	1 680	26.96 %
	236	641	36.82 %
	111	244	45.49 %
	2.30	1.99	-

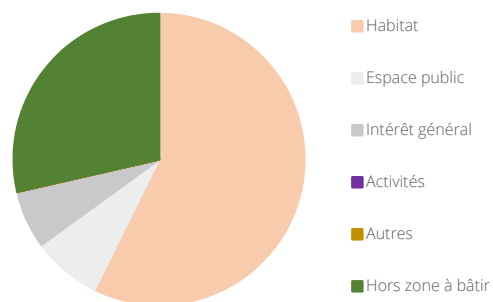


Espace et environnement

Les données au 31.12.2022 sur les habitants ont été extraites le 20.03.2023. Les données sur l'affectation des zones sont extraites du PAL en révision (5^e EP d'avril 2023).

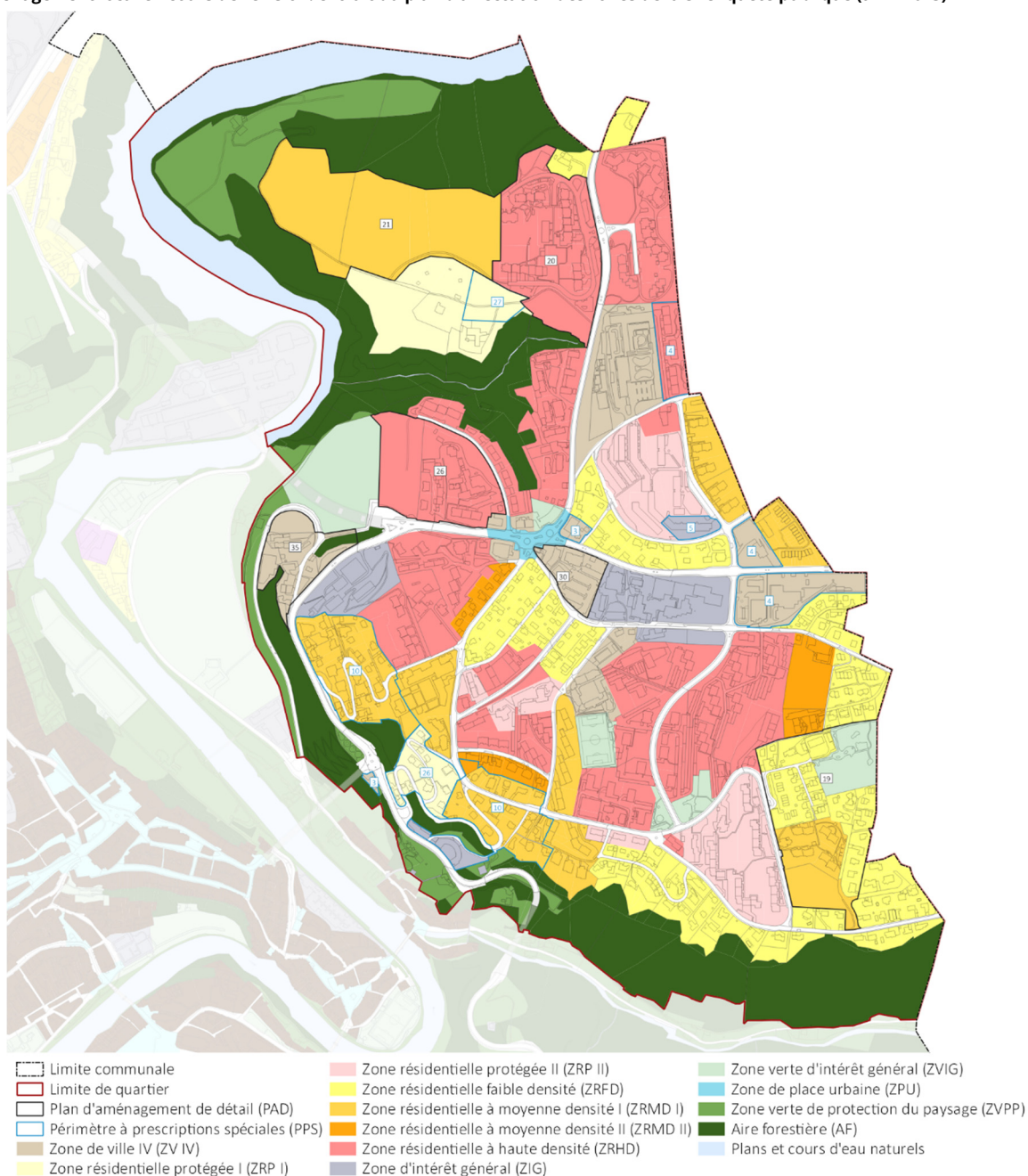
Affectation du sol*	Part	
	Schoenberg	Ville quartier/ville
Surface totale du quartier	1 672 328	9 284 711
Habitat	958 826	3 594 126
Espace public	128 206	872 531
Intérêt général	107 570	1 220 624
Activités	0	195 597
Autres affectations	0	265 869
Hors zone à bâtir	477 726	3 135 964
Densité de la population fin 2022		
Nombre de personnes établies par hectare	55	41
Densité effective de la population**	97	115

Affectation du sol dans le quartier du Schoenberg, en part de la surface totale du quartier



* Mesure arrondie au mètre carré (m²). **Habitat** : comprend les affectations en zone de ville et en zone résidentielle (ZV I, ZV II, ZV III, ZV IV, ZRP I, ZRP II, ZRFD, ZRMD I, ZRMD II, ZRHD) / **Intérêt général** : comprend les zones d'intérêt général (ZIG, ZVIG) / **Espace public** : comprend les routes et les zones de place urbaines (ZPU, ZPUP) / **Activités** : comprend les zones d'activités (ZACT I, II, III) / **Autres** : comprend les voies de chemins de fer, la zone du plan d'aménagement cantonal (ZRPAC) et le périmètre militaire / **Hors zone à bâtir** : comprend l'aire forestière, la zone verte de protection du paysage, le domaine des eaux et la zone agricole.
 ** Densité effective de la population: met en rapport 1) les personnes établies et en séjour (hors ménage administratif) et 2) la surface de la zone d'habitation (ZV I, ZV II, ZV III, ZV IV, ZRP I, ZRP II, ZRFD, ZRMD I, ZRMD II, ZRHD).

Plan d'aménagement local en cours de révision: extrait du plan d'affectation des zones de la 5^e enquête publique (avril 2023)



Espace et environnement (suite)

Données de la couverture du sol extraite le 01 juillet 2022

Perméabilité des sols*	Schoenberg		Part
	Ville	quartier/ville	
Surfaces perméables	1 197 859	5 874 390	20.39%
Surfaces imperméables	311 273	2 194 657	14.18%
Surface au sol des bâtiments	163 371	1 215 154	13.44%
Imperméabilité des parcelles privées	37%	51 %	
Imperméabilité des parcelles communales	43%	51 %	
Imperméabilité du domaine public des routes**	89%	92 %	

* Les surfaces perméables et imperméables distinguent les surfaces qui permettent ou pas l'infiltration des eaux de pluie. Ces surfaces sont calculées à partir de la couche de la couverture du sol de la mensuration officielle.

** Le pavage perméable n'est pas pris en compte pour ce calcul.

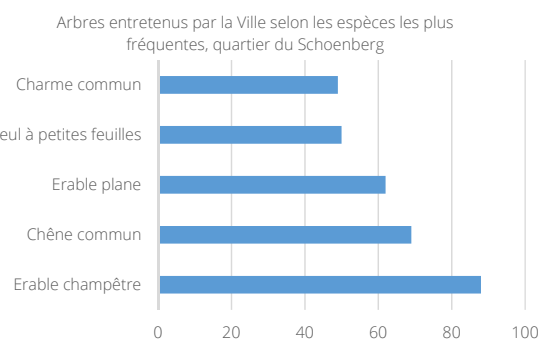
Carte de la perméabilité de la couverture du sol en zone à bâtir



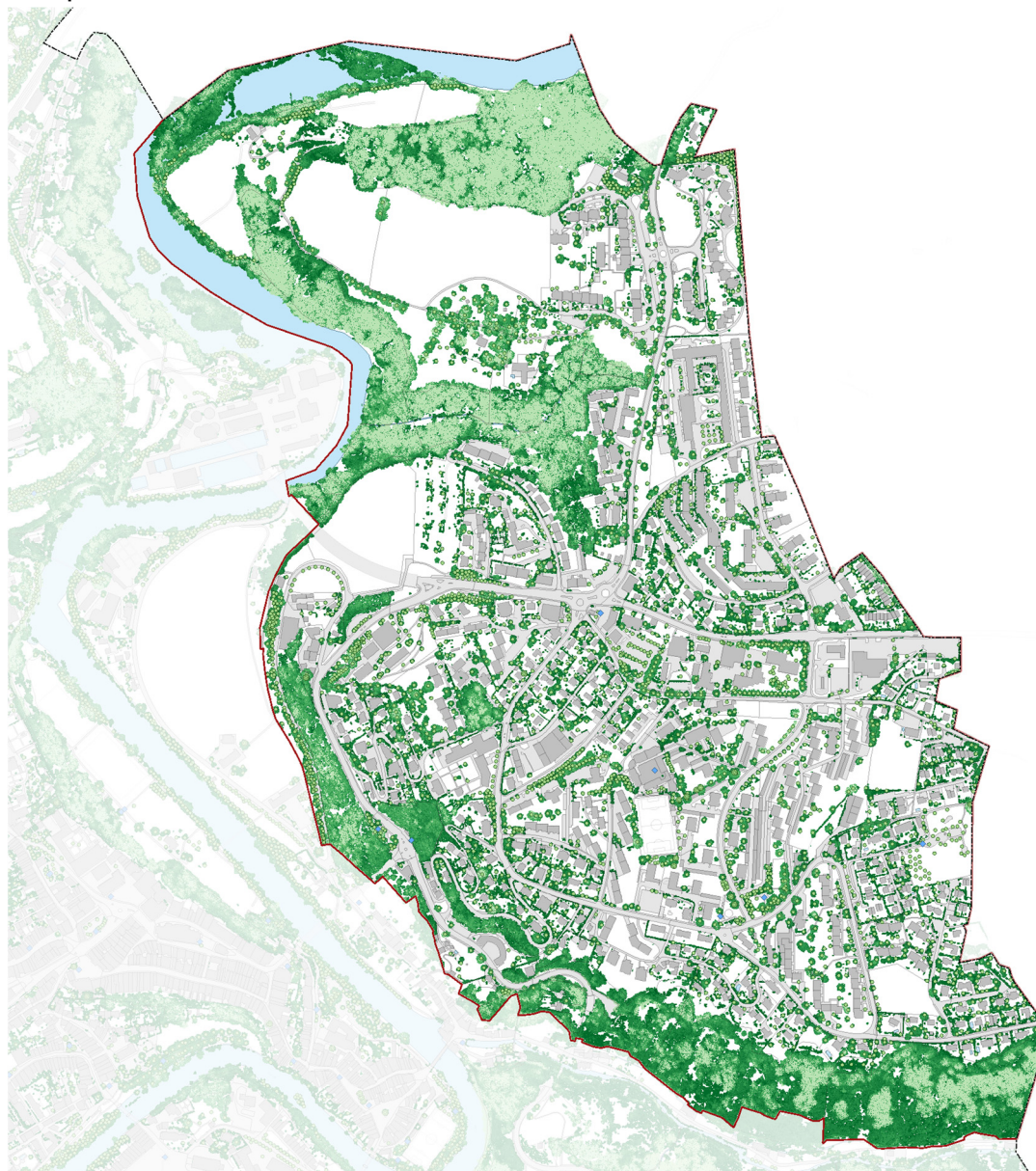
Espace et environnement (suite)

La canopée a été estimée avec les données LIDAR recueillies en 2019. Une mise à jour est prévue en 2025. Les données sur les arbres entretenus par la ville proviennent de la base des Parcs et promenades extraites en avril 2023. Les données sur les autres arbres sont extraites de la base 2022 de la Swiss Map Vector 10 de Swisstopo.

Arborisation du territoire	Part		
	Schoenberg	Ville	quartier/ville
Étendue de la canopée (m²)	626 110	2 976 541	21.03 %
Couverture de la canopée par rapport à la surface du territoire (2019)	37.44 %	32.06 %	
Estimation du nombre d'arbres hors forêt	3 221	18 431	17.48 %
- Arbres entretenus par Parcs et Promenades	747	5 569	13.41 %



Carte de la canopée et des arbres

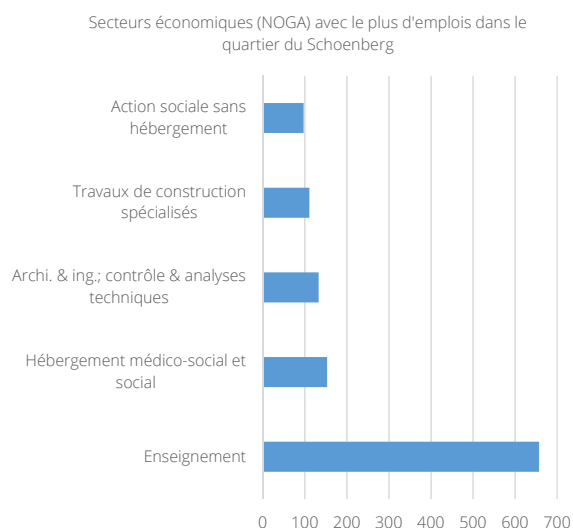


- Limite communale
- Limite de quartier
- 0 à 5m
- 5 à 10 m
- 10 à 15 m
- 15 à 20 m
- 20 m et plus
- Arbres recensés
- Arbres remarquables
- Fontaines et bornes d'eau

Travail

Les données sur les emplois proviennent de la STATENT pour l'année 2020. Source : « Office fédéral de la statistique, statistique structurelle des entreprises (STATENT) 2011-2023 »

Emplois fin 2020	Schoenberg	Part	
		Ville	quartier/ville
Nombre total d'emplois	1 606	32 942	4.9%
Emplois dans le secteur primaire	< 4	18	< 23%
Emplois dans le secteur secondaire	142	2 165	6.6%
Emplois dans le secteur tertiaire	1463	30 759	4.8%
Nombre total d'EPT*	1 152	23 168	5.0%
Nombre d'établissements**	225	3 656	6.2%
Activités économiques avec le plus d'emplois***			
Enseignement	657	6 852	9.6%
Hébergement médico-social et social	153	1 362	11.2%
Activités d'architecture et d'ingénierie; activités de contrôle et analyses techniques	133	848	15.7%
Travaux de construction spécialisés	111	597	18.6%
Action sociale sans hébergement	97	1 702	5.7%



* Équivalent plein-temps

** Tout établissement considéré dans la STATENT est une unité topographiquement distincte comptant au moins un emploi. L'établissement peut être formé de bâtiments (ou de parties de bâtiment), de terrains ou de toute autre unité topographiquement distincte. Un établissement est une partie d'une unité institutionnelle telle qu'une entreprise marchande (la plus petite entité juridique dans laquelle une ou plusieurs activités économiques sont exercées). Si l'unité institutionnelle se compose d'une unique unité locale, l'unité institutionnelle (entreprise) et l'établissement coïncident. Tout élément topographiquement distinct d'une unité institutionnelle (p. ex. dépôt, établissement auxiliaire, bureau, services, partie située dans une autre commune) est considéré comme un établissement séparé à condition de compter au moins un emploi. En revanche, tous les établissements d'une même unité institutionnelle situés dans la même commune, séparés uniquement par une route, une voie ferrée, une rivière, etc. sont considérés comme une unité locale et, par conséquent, comme un seul établissement. Les établissements de différentes unités institutionnelles situés sur le même terrain, par exemple dans un immeuble commercial ou un immeuble de bureaux ou un dépôt commun, sont saisis séparément.

*** Les codes de la Nomenclature générale des activités économiques (NOGA082) sont repris ici pour détailler les secteurs économiques qui emploient le plus de personnes.

Mobilité et transports

Les données propres au thème de la mobilité et des transports ont été extraites de la base du SIT de la Ville fin mars 2023.

	Schoenberg	Part	
		Ville	quartier/ville
Places de stationnement			
Places à usage privé Voitures*	5 144	25 695	20.2 %
Places à usage privé 2-roues motorisés / vélos	626	7 402	8.5 %
Places à usage public Voitures	888	7 687	11.6 %
Places à usage public 2-roues motorisés / vélos	52	3 571	1.5 %
Places pour personne à mobilité réduite	31	270	11.5 %
Transports partagés			
Stations VLS (Vélos en libre-service Publibike)	2	30	
Stations Vélo-cargo	0	6	
Stations <i>Mobility</i>	1	12	
Surfaces des voies de circulation (m²)	161 741	1 040 222	15.5 %
Part de la chaussée**	79.7 %	75.6 %	
Part des trottoirs	16.4 %	18.6 %	
Part du réseau cyclable	3.9 %	5.8 %	

* Une part des places privées sont accessibles au public comme les places pour visiteurs et les places accessibles la nuit ou à certaines heures de la journée.

** La chaussée peut faire partie d'une zone piétonne ou d'une zone de rencontre (limitée à 20km/h) ou l'espace public des routes est partagé par les différents modes de transport.

Carte des voies de circulation



Construction et logements

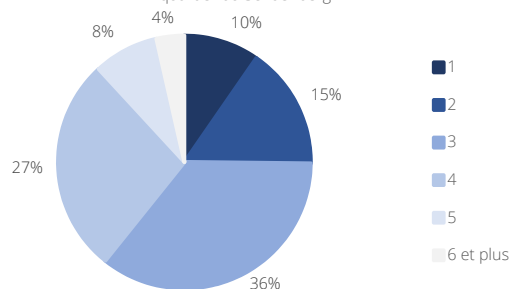
Les données sur les logements ont été extraites du RegBL le 30.03.2023

Nombre de logements

selon le nombre de pièces

	Schoenberg	Ville quartier/ville	Part
Total des logements	4 375	23 252	18.8 %
Logements de 1 pièce	422	3 924	10.8 %
Logements de 2 pièces	679	4 428	15.3 %
Logements de 3 pièces	1557	7 445	20.9 %
Logements de 4 pièces	1199	5 065	23.7 %
Logements de 5 pièces	363	1 558	23.3 %
Logements de 6 pièces ou plus	155	832	18.6 %

Répartition des logements selon le nombre de pièces dans le quartier du Schoenberg

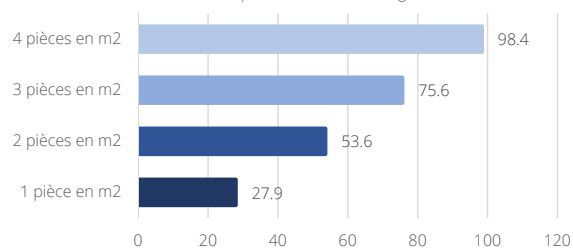


Surface moyenne habitable (m²) des logements

selon le nombre de pièces

	Schoenberg	Ville quartier/ville	Différence
Logements de 1 pièce (en m ²)	27.9	26.2	+1.7
Logements de 2 pièces (en m ²)	53.6	54.8	-1.2
Logements de 3 pièces (en m ²)	75.6	77.5	-1.9
Logements de 4 pièces (en m ²)	98.4	100.3	-1.9
Logements de 5 pièces (en m ²)	130.9	133.2	-2.3
Logements de 6 pièces (en m ²)	162.2	162.3	-0.1

Surface moyenne des logements selon le nombre de pièces dans le quartier du Schoenberg



Construction de nouveaux logements

depuis 2001 selon le nombre de pièces

	Schoenberg	Ville quartier/ville	Part
Total des nouveaux logements depuis 2001	394	4 215	9.3 %
Nouveaux logements de 1 pièce	25	657	3.8 %
Nouveaux logements de 2 pièces	43	975	4.4 %
Nouveaux logements de 3 pièces	112	1 147	9.8 %
Nouveaux logements de 4 pièces	163	919	17.7 %
Nouveaux logements de 5 pièces	48	416	11.5 %
Nouveaux logements de 6 pièces ou plus	3	101	3.0 %

Construction de nouveaux logements selon l'année depuis 2001 dans le quartier du Schoenberg

