

Die Quartiere in Daten

Allgemeine beschreibende Statistik

Juni 2023

Schönbergquartier



Bevölkerung

Die Quartiersbevölkerungsdaten stammen aus einem Auszug aus der Datenbank der Einwohnerkontrolle vom 31.12. des jeweiligen Jahres. Der Auszug für diese Statistik stammt vom 20.3.2023.

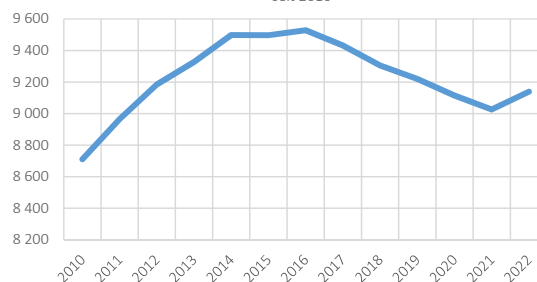
Bevölkerung Ende 2022

	Schönberg	Stadt	Anteil an Stadt
Gesamtbevölkerung	9 283	41 516	22,36 %
Niedergelassene Bevölkerung*	9 139	38 504	23,74 %
Frauen	4 636	19 328	23,99 %
Männer	4 503	19 176	23,48 %
Schweizer Staatsangehörige	4 658	23 626	19,72 %
Ausländische Staatsangehörige	4 481	14 878	30,12 %
Korrespondenz auf Französisch	7 531	32 920	22,88 %
Korrespondenz auf Deutsch	1 608	5 584	28,80 %
Bevölkerung mit Aufenthalt**	144	3 012	4,78 %

* mit Hauptwohnsitz in der Gemeinde.

** mit Hauptwohnsitz ausserhalb der Gemeinde.

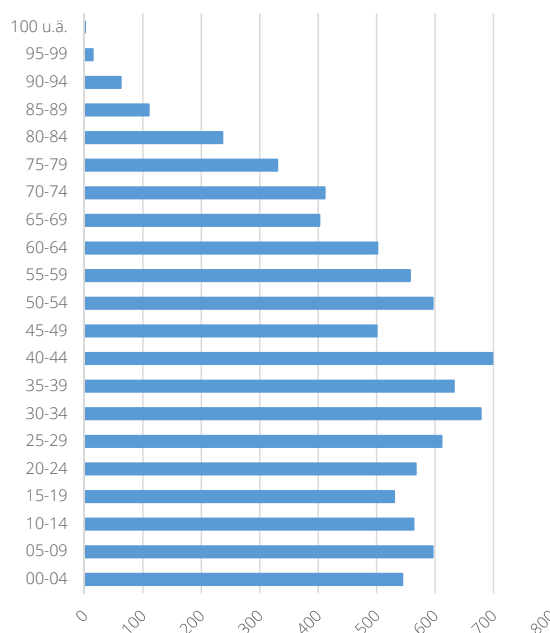
Entwicklung der niedergelassenen Bevölkerung im Schönbergquartier seit 2010



Altersstruktur der Bevölkerung

	Schönberg	Stadt	Anteil an Stadt
Niedergelassene Bevölkerung Ende Jahr	9 139	38 504	23,74 %
00-04	544	1 839	29,58 %
05-09	596	1 880	31,70 %
10-14	563	1 804	31,21 %
15-19	530	1 859	28,51 %
20-24	567	2 647	21,42 %
25-29	611	3 766	16,22 %
30-34	678	3 632	18,67 %
35-39	632	2 970	21,28 %
40-44	698	2 766	25,23 %
45-49	500	2 292	21,82 %
50-54	596	2 362	25,23 %
55-59	557	2 343	23,77 %
60-64	501	1 950	25,69 %
65-69	402	1 551	25,92 %
70-74	411	1 435	28,64 %
75-79	330	1 380	23,91 %
80-84	236	1 034	22,82 %
85-89	110	618	17,80 %
90-94	62	292	21,23 %
95-99	14	75	18,67 %
100 und älter	1	9	11,11 %

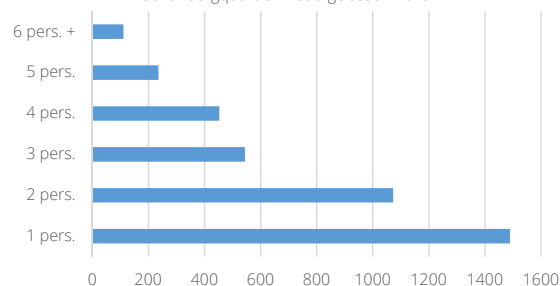
Alterspyramide der niedergelassenen Bevölkerung, Schönbergquartier Ende 2022



Haushalte

	Schönberg	Stadt	Anteil an Stadt
Anzahl Privathaushalte	3 907	18 437	21,14 %
Privathaushalt mit 1 Person	1 490	8 801	16,93 %
Privathaushalt mit 2 Personen	1 073	4 918	21,82 %
Privathaushalt mit 3 Personen	544	2 194	24,79 %
Privathaushalt mit 4 Personen	453	1 680	26,96 %
Privathaushalt mit 5 Personen	236	641	36,82 %
Privathaushalt mit 6 Personen und mehr	111	244	45,49 %
Durchschnittliche Personenzahl pro Haushalt	2,30	1,99	-

Privathaushalte nach Anzahl Personen, die Ende 2022 im Schönbergquartier niedergelassen waren



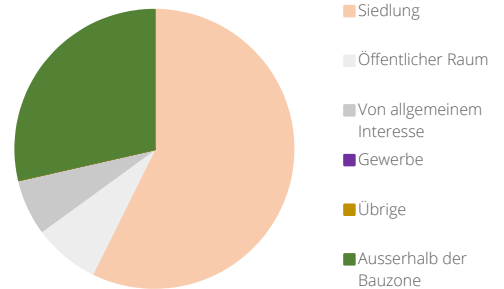
Raum und Umwelt

Die Daten vom 31.12.2022 zu den Einwohnenden wurden am 20.3.2023 abgefragt. Die Daten zur Zonennutzung stammen aus dem OP in Revision (5. öffentliche Auflage vom April 2023).

Bodennutzung*

	Schönberg	Stadt	Anteil an Stadt
Gesamtfläche des Quartiers	1 672 328	9 284 711	18,01 %
Siedlung	958 826	3 594 126	26,68%
Öffentlicher Raum	128 206	872 531	14,69 %
Von allgemeinem Interesse	107 570	1 220 624	8,81 %
Gewerbe	0	195 597	0,00 %
Übrige Nutzungen	0	265 869	0,00 %
Ausserhalb der Bauzone	477 726	3 135 964	15,23 %

Bodennutzung im Schönbergquartier, Anteil an der Gesamtfläche des Quartiers



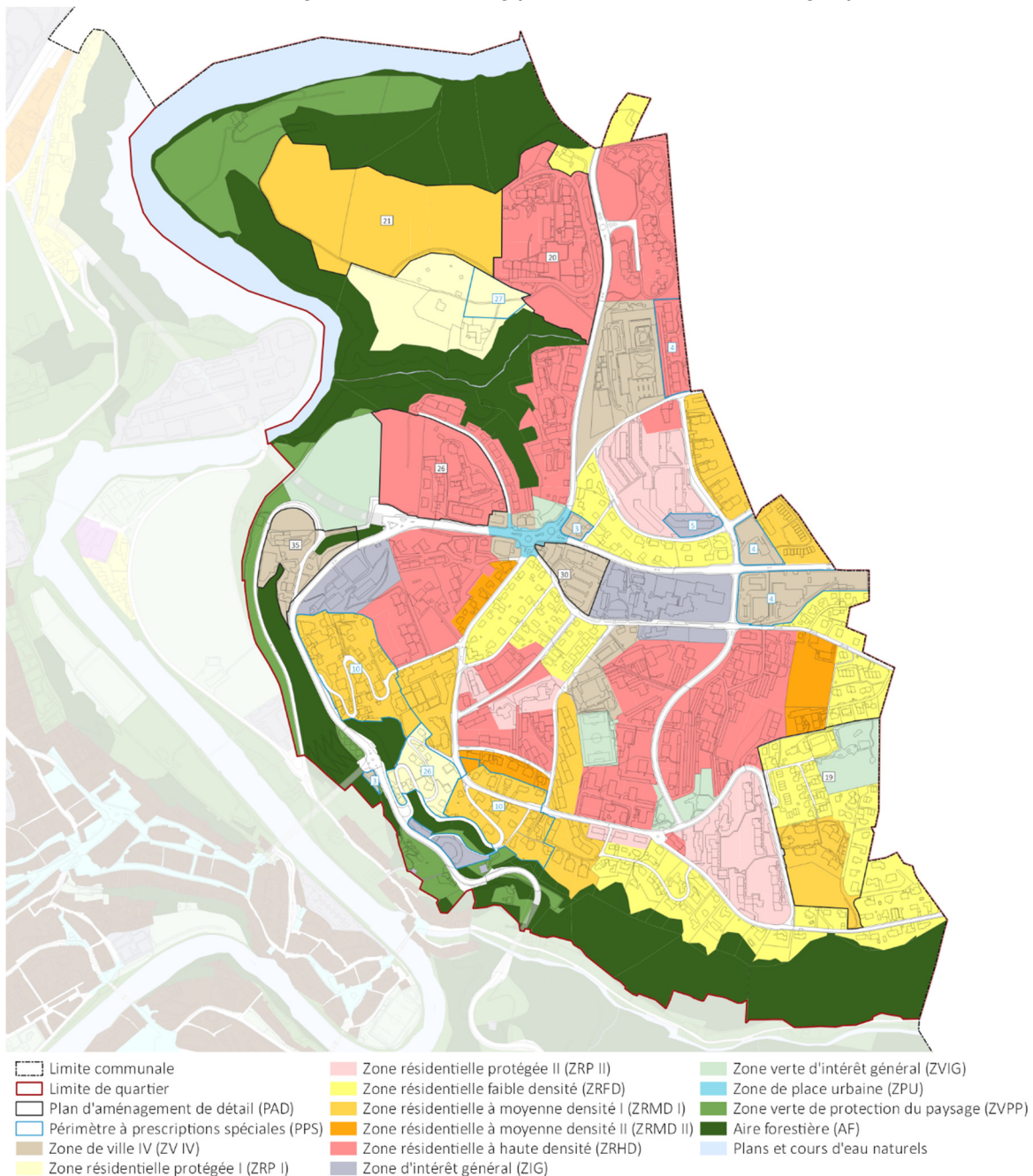
Bevölkerungsdichte Ende 2022

Anzahl niedergelassene Personen pro Hektare	55	41
Effektive Bevölkerungsdichte**	97	115

* Auf Quadratmeter gerundete Messung (m²). **Siedlung:** umfasst die Nutzungen in der Stadtzone und in der Wohnzone (*zone de ville und zone résidentielle*: ZV I, ZV II, ZV III, ZV IV, ZRP I, ZRP II, ZRFD, ZRMD I, ZRMD II, ZRHD) / **Von allgemeinem Interesse:** umfasst die Zonen von allgemeinem Interesse (*zones d'intérêt général*: ZIG, ZVIG) / **Öffentlicher Raum:** umfasst die Strassen und die Zonen der urbanen Plätze (*zones de place urbaine*: ZPU, ZPUP) / **Gewerbe:** umfasst die Gewerbezone (*zone d'activités*: ZACT I, II, III) / **Übrige:** umfasst die Bahngleise, die Zone des kantonalen Richtplans (*zone du plan d'aménagement cantonal ZRPAC*) und den militärischen Perimeter / **Ausserhalb der Bauzone:** umfasst die Waldfläche (*aire forestière*), die grüne Landschaftsschutzzone (*zone verte de protection du paysage*), den Wasserbereich und die Landwirtschaftszone (*zone agricole*).

** Effektive Bevölkerungsdichte: verbindet 1) die Personen mit Niederlassung und Aufenthalt (ohne Sammelhaushalt) mit 2) der Fläche der Wohnzone (ZV I, ZV II, ZV III, ZV IV, ZRP I, ZRP II, ZRFD, ZRMD I, ZRMD II, ZRHD).

Der Ortsplan wird aktuell überarbeitet: Auszug aus dem Zonennutzungsplan der fünften öffentlichen Auflage (April 2023)



- Limite communale
- Limite de quartier
- Plan d'aménagement de détail (PAD)
- Périmètre à prescriptions spéciales (PPS)
- Zone de ville IV (ZV IV)
- Zone résidentielle protégée I (ZRP I)
- Zone résidentielle protégée II (ZRP II)
- Zone résidentielle faible densité (ZRFD)
- Zone résidentielle à moyenne densité I (ZRMD I)
- Zone résidentielle à moyenne densité II (ZRMD II)
- Zone résidentielle à haute densité (ZRHD)
- Zone d'intérêt général (ZIG)
- Zone verte d'intérêt général (ZVIG)
- Zone de place urbaine (ZPU)
- Zone verte de protection du paysage (ZVPP)
- Aire forestière (AF)
- Plans et cours d'eau naturels

Raum und Umwelt (Fortsetzung)

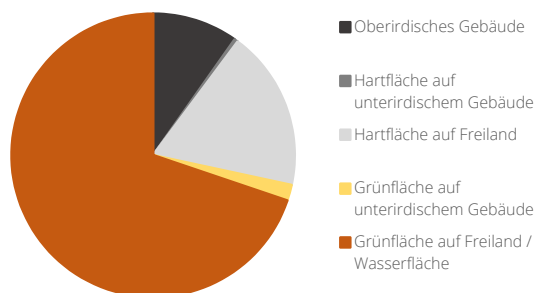
Auszug der Bodenbedeckungsdaten vom 1. Juli 2022

Wasserdurchlässigkeit der Böden*

	Schönberg	Stadt	Anteil an Stadt
Unversiegelte Flächen	1 197 859	5 874 390	20,39 %
Versiegelte Flächen	311 273	2 194 657	14,18 %
Gebäudegrundfläche	163 371	1 215 154	13,44 %

Versiegelung der privaten Parzellen	37 %	51 %
Versiegelung der kommunalen Parzellen	43 %	51 %
Versiegelung des öffentlichen Strassen**	89 %	92 %

Einstufung der Bodenbedeckung nach Wasserdurchlässigkeit im Juli 2022, Schönbergquartier



* Unversiegelte und versiegelte Flächen bezeichnen Flächen, welche die Durchlässigkeit des Regenwassers ermöglichen oder nicht. Diese Flächen werden ausgehend von der Informationsebene Bodenbedeckung der amtlichen Vermessung berechnet.

** Wasserdurchlässige Pflasterung wird bei der Berechnung nicht berücksichtigt.

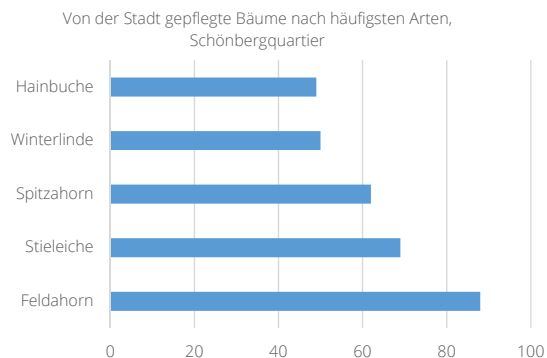
Karte mit der Wasserdurchlässigkeit der Bodenbedeckung in der Bauzone



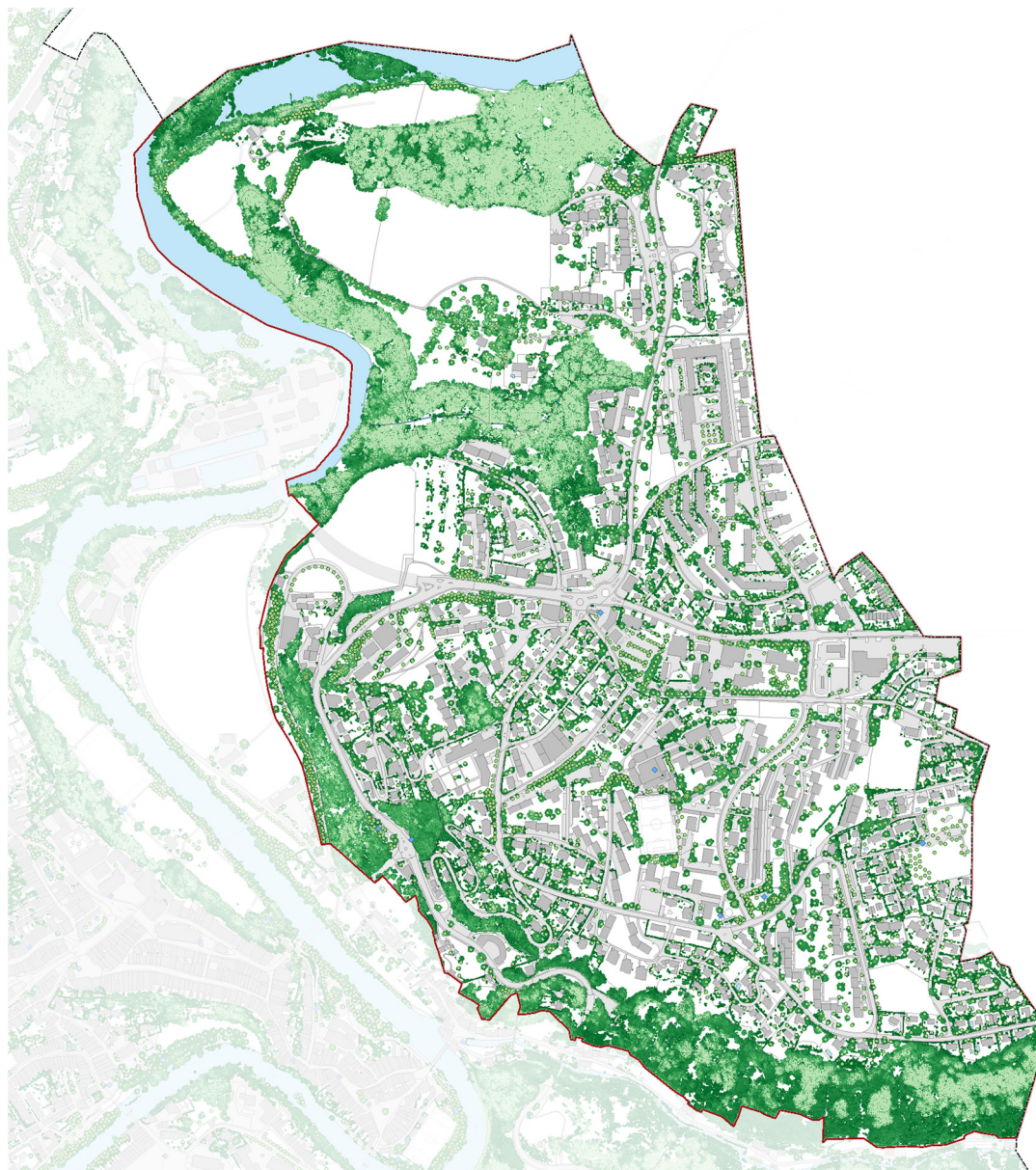
Raum und Umwelt (Fortsetzung)

Das Blätterdach wurde mit den 2019 gesammelten LiDAR-Daten abgeschätzt. 2025 ist eine Aktualisierung vorgesehen. Die Daten zu den von der Stadt gepflegten Bäumen stammen aus einem Auszug aus der Datenbank von Parks und Promenaden von April 2023. Die Daten der anderen Bäume stammen aus einem Auszug aus der Datenbank 2022 von Swiss Map Vector 10 von Swisstopo.

Baumbestand des Gebiets	Schönberg	Stadt	Anteil an Stadt
Ausdehnung des Blätterdachs (m ²)	626 110	2 976 541	21,03 %
Abdeckung des Blätterdachs im Verhältnis zur Gemeindefläche (2019)	37,44 %	32,06 %	
Einschätzung der Anzahl Bäume ausserhalb des Walds	3 221	18 431	17,48 %
- durch Parks und Promenade gepflegte Bäume	747	5 569	13,41 %



Karte des Blätterdachs und der Bäume

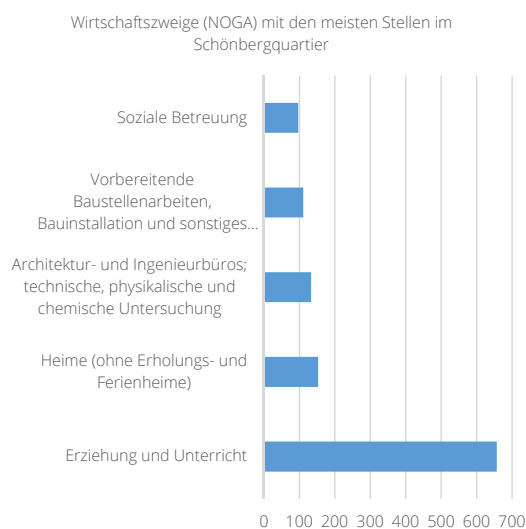


- Limite communale
- Limite de quartier
- Hauteur de la canopée (incrément de 5m)**
 - 0 à 5m
 - 5 à 10 m
 - 10 à 15 m
 - 15 à 20 m
 - 20 m et plus
- Arbres recensés
- Arbres remarquables
- Fontaines et bornes d'eau

Arbeitstätigkeit

Die Stellendaten stammen aus STATENT für das Jahr 2020.

Stellen Ende 2020	Schönberg	Stadt	Anteil an Stadt
Stellenzahl Total	1 606	32 942	4,9 %
Stellen im Primärsektor	< 4	18	< 23 %
Stellen im Sekundärsektor	142	2 165	6,6 %
Stellen im Tertiärsektor	1463	30 759	4,8 %
Total VZÄ*	1 152	23 168	5,0 %
Anzahl Arbeitsstätten**	225	3 656	6,2 %
Wirtschaftszweige mit den meisten Stellen***			
Erziehung und Unterricht	657	6 852	9,6 %
Heime (ohne Erholungs- und Ferienheime)	153	1 362	11,2 %
Architektur- und Ingenieurbüros; technische, physikalische und chemische Untersuchung	133	848	15,7 %
Vorbereitende Baustellenarbeiten, Bauinstallation und sonstiges Aufbaugewerbe	111	597	18,6 %
Soziale Betreuung	97	1702	5,7 %



*Vollzeitäquivalent.

** Jede in STATENT berücksichtigte Arbeitsstätte ist eine topografisch eigenständige Einheit mit mindestens einer Stelle. Die Arbeitsstätte kann aus Gebäuden (oder Gebäudeteilen), Grundstücken oder jeder anderen topografisch eigenständigen Einheit bestehen. Eine Arbeitsstätte ist Teil einer institutionellen Einheit, wie ein marktwirtschaftliches Unternehmen (kleinste Rechteinheit, in der eine oder mehrere Wirtschaftstätigkeiten ausgeübt werden). Besteht eine institutionelle Einheit aus einer einzigen lokalen Einheit, sind die institutionelle Einheit (Unternehmen) und die Arbeitsstätte deckungsgleich. Jedes topografisch eigenständige Element einer institutionellen Einheit (z. B. Lager, Nutzniederlassung, Büro, Dienste, Teil in einer anderen Gemeinde) werden als eigene Arbeitsstätte betrachtet, sofern es mindestens eine Arbeitsstelle zählt. Alle Arbeitsstätten der gleichen institutionellen Einheit in der gleichen Gemeinde hingegen, die einzig durch eine Strasse, ein Bahngleis, einen Fluss usw. getrennt sind, werden als lokale Einheit betrachtet und gelten folglich als eine einzige Arbeitsstätte. Arbeitsstätten verschiedener institutioneller Einheiten auf dem gleichen Grundstück, beispielsweise in einem Geschäftshaus oder einem Bürogebäude oder einem gemeinsamen Lager, werden einzeln erfasst.

*** Die Codes der allgemeinen Systematik der Wirtschaftszweige (NOGA082) werden hier übernommen, um die Wirtschaftszweige zu beschreiben, welche die meisten Personen beschäftigen.

Mobilität und Verkehr

Die Mobilitäts- und Verkehrsdaten stammen aus einem Auszug aus der Datenbank des GIS der Stadt Ende März 2023.

	Schönberg	Stadt	Anteil an Stadt
Parkplätze			
Privat genutzte Autoparkplätze*	5 144	25 695	20,2 %
Privat genutzte Zweiradparkplätze	626	7 402	8,5 %
Öffentliche Autoparkplätze	888	7 687	11,6 %
Öffentliche Zweiradparkplätze	52	3 571	1,5 %
Plätze für Personen mit eingeschränkter Mobilität	31	270	11,5 %
Geteilte Verkehrsmittel			
VLS-Stationen (PubliBike Bikesharing)	2	30	
Lastenvelostationen	0	6	
Mobility-Stationen	1	12	
Verkehrswegfläche (m²)	161 741	1 040 222	15,5 %
Fahrbahnanteil**	79,7 %	75,6 %	
Trottoiranteil	16,4 %	18,6 %	
Velowegnetzanteil	3,9 %	5,8 %	

* Ein Teil der privaten Plätze sind öffentlich zugänglich, wie die Besucherparkplätze und die nachts oder zu bestimmten Tageszeiten zugänglichen Parkplätze.

** Die Fahrbahn kann Teil einer Fussgängerzone oder einer Begegnungszone (beschränkt auf 20 km/h) sein, wo der öffentliche Strassenraum von verschiedenen Verkehrsträgern geteilt wird.

Karte der Verkehrswege



Bauten und Wohnungen

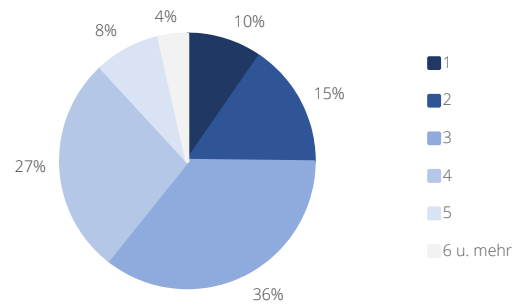
Die Wohnungsdaten stammen aus einem GWR-Auszug vom 30.3.2023.

Anzahl Wohnungen

Nach Anzahl Zimmer

	Schönberg	Stadt	Anteil an Stadt
Total Wohnungen	4 375	23 252	18,8 %
1-Zimmer-Wohnung	422	3 924	10,8 %
2-Zimmer-Wohnung	679	4 428	15,3 %
3-Zimmer-Wohnung	1 557	7 445	20,9 %
4-Zimmer-Wohnung	1 199	5 065	23,7 %
5-Zimmer-Wohnung	363	1 558	23,3 %
6-Zimmer-Wohnung oder grösser	155	832	18,6 %

Aufteilung der Wohnungen nach Anzahl Zimmer im Schönberg

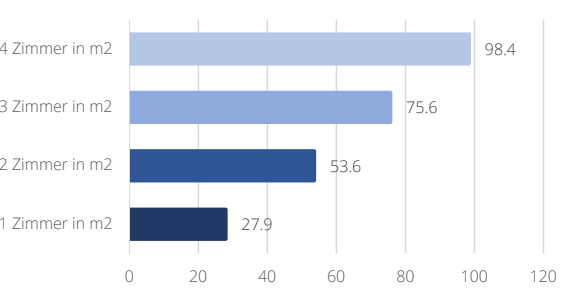


Durchschnittliche Wohnfläche (m²) der Wohnungen

Nach Anzahl Zimmer

	Schönberg	Stadt	Quartier/Stadt	Differenz
1-Zimmer-Wohnung (in m²)	27,9	26,2	+1,7	4 Zimmer in m2
2-Zimmer-Wohnung (in m²)	53,6	54,8	-1,2	3 Zimmer in m2
3-Zimmer-Wohnung (in m²)	75,6	77,5	-1,9	2 Zimmer in m2
4-Zimmer-Wohnung (in m²)	98,4	100,3	-1,9	1 Zimmer in m2
5-Zimmer-Wohnung (in m²)	130,9	133,2	-2,3	
6-Zimmer-Wohnung (in m²)	162,2	162,3	-0,1	

Durchschnittliche Fläche der Wohnungen nach Anzahl Zimmer im Schönberg



Wohnungsneubau

seit 2001 nach Zimmerzahl

	Schönberg	Stadt	Anteil an Stadt
Total neue Wohnungen seit 2001	394	4 215	9,3 %
neue 1-Zimmer-Wohnungen	25	657	3,8 %
neue 2-Zimmer-Wohnungen	43	975	4,4 %
neue 3-Zimmer-Wohnungen	112	1 147	9,8 %
neue 4-Zimmer-Wohnungen	163	919	17,7 %
neue 5-Zimmer-Wohnungen	48	416	11,5 %
neue 6-Zimmer-Wohnungen oder grösser	3	101	3,0 %

Bau neuer Wohnungen nach Jahr seit 2001 im Schönberg

